

МИНИСТЕРСТВО ТРУДА И СОЦИАЛЬНОЙ ЗАЩИТЫ РОССИЙСКОЙ ФЕДЕРАЦИИ

ПРИКАЗ
от 20 марта 2017 г. N 288н

**ОБ УТВЕРЖДЕНИИ АДМИНИСТРАТИВНОГО РЕГЛАМЕНТА
ФОНДА СОЦИАЛЬНОГО СТРАХОВАНИЯ РОССИЙСКОЙ ФЕДЕРАЦИИ
ПО ПРЕДОСТАВЛЕНИЮ ГОСУДАРСТВЕННОЙ УСЛУГИ ПО ПРИЕМУ
РАСЧЕТА ПО НАЧИСЛЕННЫМ И УПЛАЧЕННЫМ СТРАХОВЫМ ВЗНОСАМ
НА ОБЯЗАТЕЛЬНОЕ СОЦИАЛЬНОЕ СТРАХОВАНИЕ ОТ НЕСЧАСТНЫХ
СЛУЧАЕВ НА ПРОИЗВОДСТВЕ И ПРОФЕССИОНАЛЬНЫХ ЗАБОЛЕВАНИЙ,
А ТАКЖЕ ПО РАСХОДАМ НА ВЫПЛАТУ СТРАХОВОГО
ОБЕСПЕЧЕНИЯ (ФОРМА 4-ФСС)**

В соответствии с Федеральным [законом](#) от 27 июля 2010 г. N 210-ФЗ "Об организации предоставления государственных и муниципальных услуг" (Собрание законодательства Российской Федерации, 2010, N 31, ст. 4179; 2011, N 15, ст. 2038; N 27, ст. 3873, 3880; N 29, ст. 4291; N 30, ст. 4587; N 49, ст. 7061; 2012, N 31, ст. 4322; 2013, N 14, ст. 1651; N 27, ст. 3477, 3480; N 30, ст. 4084; N 51, ст. 6679; N 52, ст. 6952, 6961, 7009; 2014, N 26, ст. 3366; N 30, ст. 4264; N 49, ст. 6928; 2015, N 1, ст. 67, 72; N 10, ст. 1393; N 29, ст. 4342, 4376; 2016, N 7, ст. 916; N 27, ст. 4293, 4294; N 52, ст. 7482; 2017, N 1, ст. 12), [постановлением](#) Правительства Российской Федерации от 16 мая 2011 г. N 373 "О разработке и утверждении административных регламентов исполнения государственных функций и административных регламентов предоставления государственных услуг" (Собрание законодательства Российской Федерации, 2011, N 22, ст. 3169; N 35, ст. 5092; 2012, N 28, ст. 3908; N 36, ст. 4903; N 50, ст. 7070; N 52, ст. 7507; 2014, N 5, ст. 506) приказываю:

1. Утвердить прилагаемый Административный [регламент](#) Фонда социального страхования Российской Федерации по предоставлению государственной услуги по приему расчета по начисленным и уплаченным страховым взносам на обязательное социальное страхование от несчастных случаев на производстве и профессиональных заболеваний, а также по расходам на выплату страхового обеспечения ([форма 4-ФСС](#)).

2. Признать утратившими силу:

[приказ](#) Министерства труда и социальной защиты Российской Федерации от 18 сентября 2013 г. N 467н "Об утверждении Административного регламента предоставления Фондом социального страхования Российской Федерации государственной услуги по приему расчета по начисленным и уплаченным страховым взносам на обязательное социальное страхование на случай временной нетрудоспособности и в связи с материнством и по обязательному социальному страхованию от несчастных случаев на производстве и профессиональных заболеваний, а также по расходам на выплату страхового обеспечения (форма 4-ФСС)" (зарегистрирован Министерством юстиции Российской Федерации 24 декабря 2013 г., регистрационный N 30744);

[пункт 10](#) изменений в административные регламенты, утвержденные приказами Министерства труда и социальной защиты Российской Федерации, в части обеспечения условий доступности для инвалидов государственных услуг, предоставляемых Министерством труда и социальной защиты Российской Федерации, Федеральной службой по труду и занятости, Пенсионным фондом Российской Федерации и Фондом социального страхования Российской Федерации, утвержденных приказом Министерства труда и социальной защиты Российской Федерации от 20 июня 2016 г. N 300н (зарегистрирован Министерством юстиции Российской Федерации 8 августа 2016 г., регистрационный N 43168);

[пункт 5](#) изменений, которые вносятся в административные регламенты, утвержденные приказами Министерства труда и социальной защиты Российской Федерации, в части отмены обязательности печати хозяйственных обществ при получении государственных услуг,

предоставляемых Пенсионным фондом Российской Федерации и Фондом социального страхования Российской Федерации, утвержденных приказом Министерства труда и социальной защиты Российской Федерации от 9 декабря 2016 г. N 723н (зарегистрирован Министерством юстиции Российской Федерации 26 декабря 2016 г., регистрационный N 44980).

Министр
М.А.ТОПИЛИН

Утвержден
приказом Министерства труда
и социальной защиты
Российской Федерации
от 20 марта 2017 г. N 288н

**АДМИНИСТРАТИВНЫЙ РЕГЛАМЕНТ
ФОНДА СОЦИАЛЬНОГО СТРАХОВАНИЯ РОССИЙСКОЙ ФЕДЕРАЦИИ
ПО ПРЕДОСТАВЛЕНИЮ ГОСУДАРСТВЕННОЙ УСЛУГИ ПО ПРИЕМУ
РАСЧЕТА ПО НАЧИСЛЕННЫМ И УПЛАЧЕННЫМ СТРАХОВЫМ ВЗНОСАМ
НА ОБЯЗАТЕЛЬНОЕ СОЦИАЛЬНОЕ СТРАХОВАНИЕ ОТ НЕСЧАСТНЫХ
СЛУЧАЕВ НА ПРОИЗВОДСТВЕ И ПРОФЕССИОНАЛЬНЫХ ЗАБОЛЕВАНИЙ,
А ТАКЖЕ ПО РАСХОДАМ НА ВЫПЛАТУ СТРАХОВОГО
ОБЕСПЕЧЕНИЯ (ФОРМА 4-ФСС)**

I. Общие положения

Предмет регулирования регламента

1. Административный регламент Фонда социального страхования Российской Федерации по предоставлению государственной услуги по приему расчета по начисленным и уплаченным страховым взносам на обязательное социальное страхование от несчастных случаев на производстве и профессиональных заболеваний, а также по расходам на выплату страхового обеспечения (форма 4-ФСС) <*> (далее соответственно - Фонд, Расчет, государственная услуга, Административный регламент) определяет сроки, стандарты и последовательность административных процедур (действий) при предоставлении Фондом государственной услуги.

<*> Форма расчета по начисленным и уплаченным страховым взносам на обязательное социальное страхование от несчастных случаев на производстве и профессиональных заболеваний, а также по расходам на выплату страхового обеспечения (форма 4-ФСС), утверждена приказом Фонда социального страхования Российской Федерации от 26 сентября 2016 г. N 381 (зарегистрирован Министерством юстиции Российской Федерации 14 октября 2016 г., регистрационный N 44045).

Круг заявителей

2. Заявителями на получение государственной услуги (далее - заявители) являются:

а) юридические лица любой организационно-правовой формы (в том числе иностранные организации, осуществляющие свою деятельность на территории Российской Федерации и нанимающие граждан Российской Федерации);

б) физические лица, нанимающие лиц, подлежащих обязательному социальному страхованию от несчастных случаев на производстве и профессиональных заболеваний.

Заявители могут участвовать в отношениях по получению государственной услуги через своих законных или уполномоченных представителей (далее - представители).

Требования к порядку информирования о предоставлении государственной услуги

3. Информация о порядке предоставления государственной услуги размещается в открытой и доступной форме на официальном сайте Фонда в информационно-телекоммуникационной сети Интернет (www.fss.ru) (далее соответственно - сеть Интернет, официальный сайт Фонда), в федеральной государственной информационной системе "Единый портал государственных и муниципальных услуг (функций)" (www.gosuslugi.ru) (далее - Единый портал), официальных сайтах территориальных органов Фонда (региональных отделений Фонда и филиалов региональных отделений Фонда в сети Интернет), в многофункциональных центрах предоставления государственных и муниципальных услуг (далее - многофункциональные центры), а также предоставляется по телефону, посредством письменных разъяснений, путем электронного информирования, на личном приеме.

4. Место нахождения Фонда: 107139, г. Москва, Орликов пер., дом N 3 "а".

Адрес электронной почты Фонда: mail@fss.ru.

График работы Фонда (по московскому времени):

понедельник, вторник, среда, четверг	- с 9.00 до 18.00;
пятница	- с 9.00 до 16.45;
суббота	- выходной день;
воскресенье	- выходной день;
обеденный перерыв	- с 12.30 до 13.15.

5. Телефон Фонда для справок (495) 668-03-33.

6. Сведения о почтовых адресах, адресах электронной почты и официальных сайтов в сети Интернет, телефонах региональных отделений Фонда предусмотрены [приложением N 1](#) к Административному регламенту.

Сведения о местах нахождения и телефонах территориальных органов Фонда размещаются на официальном сайте Фонда, официальных сайтах территориальных органов Фонда и информационных стендах территориальных органов Фонда.

Сведения о графике работы территориальных органов Фонда размещаются:

на официальном сайте соответствующего регионального отделения Фонда, указанном в [приложении N 1](#) к настоящему Административному регламенту;

на информационных стендах территориальных органов Фонда.

7. Информирование о порядке предоставления государственной услуги осуществляется Фондом, территориальным органом Фонда, многофункциональным центром:

а) по телефону;

б) путем направления письменного ответа на запрос заявителя по почте;

в) путем направления в электронном виде по телекоммуникационным каналам связи ответа на запрос заявителя;

г) при личном приеме заявителей в Фонде, территориальных органах Фонда, многофункциональных центрах;

д) в виде информационных материалов (брошюр, буклетов);

е) путем размещения на официальном сайте Фонда и официальных сайтах территориальных органов Фонда, Едином портале.

8. На официальном сайте Фонда, официальных сайтах территориальных органов Фонда и на информационных стендах территориальных органов Фонда в доступных для ознакомления местах

размещаются следующие документы и информация:

- а) настоящий Административный регламент с приложениями или извлечения из него;
- б) график приема заявителей;
- в) порядок информирования заявителей о ходе предоставления государственной услуги;
- г) порядок получения результата предоставления государственной услуги в Фонде, территориальных органах Фонда;
- д) порядок обжалования решений, действий или бездействия должностных лиц, предоставляющих государственную услугу;
- е) сведения о должностных лицах, ответственных за предоставление государственной услуги.

II. Стандарт предоставления государственной услуги

Наименование государственной услуги

9. Наименование государственной услуги - государственная услуга по приему расчета по начисленным и уплаченным страховым взносам на обязательное социальное страхование от несчастных случаев на производстве и профессиональных заболеваний, а также по расходам на выплату страхового обеспечения ([форма 4-ФСС](#)).

Наименование органа государственного внебюджетного фонда, предоставляющего государственную услугу

10. Предоставление государственной услуги осуществляет Фонд и его территориальные органы (региональные отделения Фонда и их филиалы).

Непосредственное предоставление государственной услуги в субъектах Российской Федерации осуществляют территориальные органы Фонда.

Запрещается требовать от заявителя осуществления действий, в том числе согласований, необходимых для получения государственной услуги и связанных с обращением в иные государственные органы и организации, за исключением получения услуг, включенных в перечни, указанные в [части первой статьи 9](#) Федерального закона от 27 июля 2010 г. N 210-ФЗ "Об организации предоставления государственных и муниципальных услуг" (Собрание законодательства Российской Федерации, 2010, N 31, ст. 4179; 2011, N 15, ст. 2038; N 27, ст. 3873, 3880; N 29, ст. 4291; N 30, ст. 4587; N 49, ст. 7061; 2012, N 31, ст. 4322; 2013, N 14, ст. 1651; N 27, ст. 3477, 3480; N 30, ст. 4084; N 51, ст. 6679; N 52, ст. 6952, 6961, 7009; 2014, N 26, ст. 3366; N 30, ст. 4264; N 49, ст. 6928; 2015, N 1, ст. 67, 72; N 10, ст. 1393; N 29, ст. 4342, 4376; 2016, N 7, ст. 916; N 27, ст. 4293, 4294; N 52, ст. 7482; 2017, N 1, ст. 12) (далее - Федеральный закон от 27 июля 2010 г. N 210-ФЗ).

Описание результата предоставления государственной услуги

11. Результатом предоставления государственной услуги является прием Расчета.

Срок предоставления государственной услуги

12. Прием Расчета, поступившего в Фонд, в территориальный орган Фонда, в том числе направленного заявителем с использованием средств почтовой связи, посредством обращения в многофункциональный центр, а также представленного в форме электронного документа, осуществляется не позднее рабочего дня, следующего за днем его поступления.

Прием Расчета, поступившего в Фонд, в территориальный орган Фонда в выходной или нерабочий праздничный день, осуществляется в первый, следующий за ним, рабочий день.

Перечень нормативных правовых актов, регулирующих отношения, возникающие в связи с предоставлением

государственной услуги

13. Предоставление государственной услуги осуществляется в соответствии со следующими нормативными правовыми актами:

Федеральным [законом](#) от 24 ноября 1995 г. N 181-ФЗ "О социальной защите инвалидов в Российской Федерации" (Собрание законодательства Российской Федерации, 1995, N 48, ст. 4563; 1998, N 31, ст. 3803; 1999, N 2, ст. 232; N 29, ст. 3693; 2000, N 22, ст. 2267; 2001, N 24, ст. 2410; N 33, ст. 3426; N 53, ст. 5024; 2002, N 1, ст. 2; N 22, ст. 2026; 2003, N 2, ст. 167; N 43, ст. 4108; 2004, N 35, ст. 3607; 2005, N 1, ст. 25; 2006, N 1, ст. 10; 2007, N 43, ст. 5084; N 49, ст. 6070; 2008, N 9, ст. 817, N 29; ст. 3410, N 30, ст. 3616; N 52, ст. 6224; 2009, N 18, ст. 2152; N 30, ст. 3739; 2010, N 50, ст. 6609; 2011, N 27, ст. 3880; N 30, ст. 4596; N 45, ст. 6329; N 47, ст. 6608; N 49, ст. 7033; 2012, N 29, ст. 3990; N 30, ст. 4175; N 53, ст. 7621; 2013, N 8, ст. 717; N 19, ст. 2331; N 27, ст. 3460, 3475, 3477; N 48, ст. 6160; N 52, ст. 6986; 2014, N 26, ст. 3406; N 30, ст. 4268; N 49, ст. 6928; 2015, N 14, ст. 2008; N 27, ст. 3967; N 48, ст. 6724; N 51, ст. 7242; 2016, N 1, ст. 19; N 52, ст. 7493, 7504, 7510; официальный интернет-портал правовой информации <http://www.pravo.gov.ru>, 07.03.2017, N 0001201703070026);

Федеральным [законом](#) от 24 июля 1998 г. N 125-ФЗ "Об обязательном социальном страховании от несчастных случаев на производстве и профессиональных заболеваний" (Собрание законодательства Российской Федерации, 1998, N 31, ст. 3803; 2000, N 2, ст. 131; 2001, N 44, ст. 4152; 2002, N 1, ст. 2, 3; N 7, ст. 628; N 48, ст. 4737; 2003, N 6, ст. 508; N 17, ст. 1554; N 28, ст. 2887; N 43, ст. 4108; N 50, ст. 4852; N 52, ст. 5037; 2004, N 35, ст. 3607; N 49, ст. 4851; 2005, N 1, ст. 28; N 52, ст. 5593; 2006, N 52, ст. 5500; 2007, N 1, ст. 22; N 30, ст. 3797, 3806; 2008, N 30, ст. 3616; 2009, N 30, ст. 3739; N 48, ст. 5745; 2010, N 21, ст. 2528; N 31, ст. 4195; N 49, ст. 6409; N 50, ст. 6606, 6608; 2011, N 45, ст. 6330; N 49, ст. 7061; 2012, N 10, ст. 1164; 2013, N 14, ст. 1644; N 27, ст. 3477; N 49, ст. 6332; N 51, ст. 6678; N 52, ст. 6986; 2014, N 14, ст. 1551; N 19, ст. 2321; N 26, ст. 3394; N 30, ст. 4217; N 49, ст. 6915; 2016, N 1, ст. 14; N 27, ст. 4183; N 52, ст. 7493; 2017, N 1, ст. 34);

Федеральным [законом](#) от 27 июля 2010 г. N 210-ФЗ;

Федеральным [законом](#) от 6 апреля 2011 г. N 63-ФЗ "Об электронной подписи" (Собрание законодательства Российской Федерации, 2011, N 15, ст. 2036; N 27, ст. 3880; 2012, N 29, ст. 3988; 2013, N 14, ст. 1668, N 27, ст. 3463, 3477; 2014, N 11, ст. 1098; N 26, ст. 3390; 2016, N 1, ст. 65; N 26, ст. 3889);

[Указом](#) Президента Российской Федерации от 7 мая 2012 г. N 601 "Об основных направлениях совершенствования системы государственного управления" (Собрание законодательства Российской Федерации, 2012, N 19, ст. 2338);

[постановлением](#) Правительства Российской Федерации от 16 мая 2011 г. N 373 "О разработке и утверждении административных регламентов исполнения государственных функций и административных регламентов предоставления государственных услуг" (Собрание законодательства Российской Федерации, 2011, N 22, ст. 3169; N 35, ст. 5092; 2012, N 28, ст. 3908; N 36, ст. 4903; N 50, ст. 7070; N 52, ст. 7507; 2014, N 5, ст. 506);

[постановлением](#) Правительства Российской Федерации от 25 июня 2012 г. N 634 "О видах электронной подписи, использование которых допускается при обращении за получением государственных и муниципальных услуг" (Собрание законодательства Российской Федерации, 2012, N 27, ст. 3744; 2013, N 45, ст. 5807);

[постановлением](#) Правительства Российской Федерации от 16 августа 2012 г. N 840 "О порядке подачи и рассмотрения жалоб на решения и действия (бездействие) федеральных органов исполнительной власти и их должностных лиц, федеральных государственных служащих, должностных лиц государственных внебюджетных фондов Российской Федерации, а также Государственной корпорации по атомной энергии "Росатом" и ее должностных лиц" (Собрание законодательства Российской Федерации, 2012, N 35, ст. 4829; 2014, N 50, ст. 7113; 2015, N 47, ст. 6596; 2016, N 51, ст. 7370);

[постановлением](#) Правительства Российской Федерации от 26 марта 2016 г. N 236 "О требованиях к предоставлению в электронной форме государственных и муниципальных услуг" (Собрание законодательства Российской Федерации, 2016, N 15, ст. 2084);

[приказом](#) Министерства труда и социальной защиты Российской Федерации от 22 июня 2015

г. N 386н "Об утверждении формы документа, подтверждающего специальное обучение собаки-проводника, и порядка его выдачи" (зарегистрирован Министерством юстиции Российской Федерации 21 июля 2015 г., регистрационный N 38115) (далее - приказ Министерства труда и социальной защиты Российской Федерации от 22 июня 2015 г. N 386н);

[приказом](#) Министерства труда и социальной защиты Российской Федерации от 30 июля 2015 г. N 527н "Об утверждении Порядка обеспечения условий доступности для инвалидов объектов и предоставляемых услуг в сфере труда, занятости и социальной защиты населения, а также оказания им при этом необходимой помощи" (зарегистрирован Министерством юстиции Российской Федерации 17 сентября 2015 г., регистрационный N 38897);

[приказом](#) Фонда социального страхования Российской Федерации от 26 сентября 2016 г. N 381 "Об утверждении формы расчета по начисленным и уплаченным страховым взносам на обязательное социальное страхование от несчастных случаев на производстве и профессиональных заболеваний, а также по расходам на выплату страхового обеспечения и Порядка ее заполнения" (зарегистрирован Министерством юстиции Российской Федерации 14 октября 2016 г., регистрационный N 44045) (далее - приказ Фонда социального страхования Российской Федерации от 26 сентября 2016 г. N 381).

Исчерпывающий перечень документов,
необходимых в соответствии с нормативными правовыми актами
для предоставления государственной услуги и услуг, которые
являются необходимыми и обязательными для предоставления
государственной услуги, подлежащих представлению
заявителем, порядок их представления

14. Документом, необходимым для предоставления государственной услуги, является Расчет.

При представлении Расчета представителем заявителя представляется документ, подтверждающий соответствующие полномочия.

Исчерпывающий перечень документов,
необходимых в соответствии с нормативными правовыми
актами для предоставления государственной услуги, которые
находятся в распоряжении государственных органов, органов
местного самоуправления и иных органов, участвующих
в предоставлении государственных или муниципальных услуг,
и которые заявитель вправе представить, а также способы
их получения заявителями, в том числе в электронной
форме, порядок их представления

15. Документы необходимые для предоставления государственной услуги, которые находятся в распоряжении государственных органов, органов местного самоуправления и иных органов, участвующих в предоставлении государственных и муниципальных услуг, отсутствуют.

Запрещается требовать от заявителя:

представления документов и информации или осуществления действий, представление или осуществление которых не предусмотрено нормативными правовыми актами, регулирующими отношения, возникающие в связи с предоставлением государственной услуги;

представления документов и информации, которые в соответствии с нормативными правовыми актами Российской Федерации, нормативными правовыми актами субъектов Российской Федерации и муниципальными правовыми актами находятся в распоряжении государственных органов, предоставляющих государственную услугу, иных государственных органов, органов местного самоуправления и (или) подведомственных государственным органам и органам местного самоуправления организаций, участвующих в предоставлении государственных или муниципальных услуг, за исключением документов, указанных в [части 6 статьи 7](#) Федерального закона от 27 июля 2010 г. N 210-ФЗ.

Исчерпывающий перечень оснований для отказа
в приеме документов, необходимых для предоставления
государственной услуги

16. Основаниями для отказа в приеме Расчета являются:

- а) несоответствие представленного Расчета **форме**, утвержденной приказом Фонда социального страхования Российской Федерации от 26 сентября 2016 г. N 381;
- б) представление Расчета лицом, полномочия которого не подтверждены в порядке, установленном законодательством Российской Федерации;
- в) несоблюдение установленных условий признания действительности усиленной квалифицированной электронной подписи (далее - квалифицированная подпись) заявителя в соответствии со **статьей 11** Федерального закона от 6 апреля 2011 г. N 63-ФЗ "Об электронной подписи", выявленное в результате ее проверки, при представлении Расчета в форме электронного документа с использованием усиленной квалифицированной электронной подписи.

Исчерпывающий перечень оснований
для приостановления или отказа в предоставлении
государственной услуги

17. Оснований для приостановления или отказа в предоставлении государственной услуги законодательством Российской Федерации не предусмотрено.

Перечень услуг, которые являются необходимыми
и обязательными для предоставления государственной услуги,
в том числе сведения о документе (документах), выдаваемом
(выдаваемых) организациями, участвующими в предоставлении
государственной услуги

18. Услуги, которые являются необходимыми и обязательными для предоставления государственной услуги, законодательством Российской Федерации не предусмотрены.

Порядок, размер и основания взимания государственной
пошлины или иной платы, взимаемой за предоставление
государственной услуги

19. Предоставление государственной услуги осуществляется бесплатно.

Порядок, размер и основания взимания платы
за предоставление услуг, которые являются необходимыми
и обязательными для предоставления государственной услуги,
включая информацию о методике расчета размера такой платы

20. Основания взимания платы за предоставление услуг, которые являются необходимыми и обязательными для предоставления государственной услуги, законодательством Российской Федерации не предусмотрены.

Максимальный срок ожидания в очереди
при подаче запроса о предоставлении государственной услуги
и при получении результата предоставления такой услуги

21. Максимальный срок ожидания в очереди при подаче заявителем Расчета лично и при получении результата предоставления государственной услуги составляет 15 минут.

Срок и порядок регистрации запроса заявителя
о предоставлении государственной услуги, в том числе
в электронной форме

22. Регистрация Расчета на бумажном носителе, представленного заявителем в территориальный орган Фонда на личном приеме, осуществляется в день его поступления в территориальный орган Фонда.

Регистрация Расчета на бумажном носителе, направленного заявителем с использованием средств почтовой связи или через многофункциональные центры, осуществляется не позднее рабочего дня, следующего за днем поступления Расчета в территориальный орган Фонда. При поступлении Расчета в территориальный орган Фонда в выходной или нерабочий праздничный день, его регистрация осуществляется в первый, следующий за ним, рабочий день.

23. Регистрация Расчета, направленного заявителем в форме электронного документа, осуществляется не позднее рабочего дня, следующего за днем получения Расчета сервером приема расчетов Фонда.

Регистрация Расчета осуществляется должностными лицами территориального органа Фонда по месту регистрации заявителя или должностными лицами Фонда, ответственными за предоставление государственной услуги (далее - должностное лицо).

Требования к помещениям, в которых предоставляются
государственные услуги, к месту ожидания и приема
заявителей, размещению и оформлению визуальной, текстовой
и мультимедийной информации о порядке предоставления
государственных услуг

24. Информация о графике (режиме) работы территориального органа Фонда размещается на входе в здание, в котором размещаются помещения территориального органа Фонда, в которых предоставляется государственная услуга (далее соответственно - помещения территориального органа Фонда, здание территориального органа Фонда), в месте, доступном для просмотра (в том числе при большом количестве посетителей).

25. Прием заявителей осуществляется, как правило, в специально оборудованных помещениях территориального органа Фонда (операционных залах или кабинетах).

26. Помещения территориального органа Фонда оборудуются информационными стендами, содержащими сведения, указанные в [пункте 8](#) Административного регламента.

27. Площадь помещений территориального органа Фонда, предназначенных для ожидания заявителей в очереди за получением государственной услуги, зависит от количества заявителей, ежедневно обращающихся в территориальный орган Фонда в связи с предоставлением государственной услуги.

28. Помещения территориального органа Фонда должны соответствовать комфортным для граждан условиям и оптимальным условиям работы должностных лиц территориальных органов Фонда.

29. В целях организации беспрепятственного доступа инвалидов (включая инвалидов, использующих кресла-коляски и собак-проводников) к зданию и помещениям территориального органа Фонда им обеспечиваются:

а) условия для беспрепятственного доступа к зданию и помещениям территориального органа Фонда;

б) возможность самостоятельного передвижения по территории, на которой расположено здание территориального органа Фонда, а также входа в здание и помещения территориального органа Фонда и выхода из них, посадки в транспортное средство и высадки из него, в том числе с использованием кресла-коляски;

в) сопровождение инвалидов, имеющих стойкие расстройства функции зрения и самостоятельного передвижения;

г) надлежащее размещение оборудования и носителей информации, необходимых для обеспечения беспрепятственного доступа инвалидов к зданию и помещениям территориального

органа Фонда, с учетом ограничений их жизнедеятельности;

д) дублирование необходимой для инвалидов звуковой и зрительной информации, а также надписей, знаков и иной текстовой и графической информации знаками, выполненными рельефно-точечным шрифтом Брайля;

е) допуск сурдопереводчика и тифлосурдопереводчика;

ж) допуск собаки-проводника в здание и помещения территориального органа Фонда при наличии документа, подтверждающего ее специальное обучение, выдаваемого по **форме** и в **порядке**, утвержденном приказом Министерства труда и социальной защиты Российской Федерации от 22 июня 2015 г. N 386н;

з) оказание инвалидам помощи в преодолении барьеров, мешающих получению ими государственной услуги наравне с другими лицами.

В случае невозможности полностью приспособить здание и помещения территориального органа Фонда с учетом потребности инвалида ему обеспечивается доступ к месту предоставления государственной услуги либо, когда это возможно, ее предоставление обеспечивается по месту жительства инвалида или в дистанционном режиме.

Порядок обеспечения условий доступности для инвалидов объектов и предоставляемых услуг в сфере труда, занятости и социальной защиты населения, а также оказания им при этом необходимой помощи утвержден приказом Министерства труда и социальной защиты Российской Федерации от 30 июля 2015 г. N 527н.

30. Рабочее место должностного лица должно быть оборудовано персональным компьютером.

31. Помещения территориальных органов Фонда, в которых ведется прием заявителей, должны иметь таблички с указанием номера помещения и фамилии, имени, отчества (при наличии) должностного лица и занимаемой им должности.

Показатели доступности и качества государственной услуги, в том числе количество взаимодействий заявителя с должностными лицами при предоставлении государственной услуги и их продолжительность, возможность получения государственной услуги в многофункциональном центре предоставления государственных и муниципальных услуг, возможность получения информации о ходе предоставления государственной услуги, в том числе с использованием информационно-коммуникационных технологий

32. Показателями доступности и качества оказания государственной услуги являются:

а) удовлетворенность заявителей качеством государственной услуги;

б) возможность получения полной, актуальной и достоверной информации о порядке предоставления государственной услуги;

в) соблюдение сроков предоставления государственной услуги;

г) отсутствие обоснованных жалоб со стороны заявителей по результатам предоставления государственной услуги;

д) предоставление возможности получения государственной услуги в электронном виде и посредством обращения в многофункциональный центр.

33. Основными требованиями к качеству предоставления государственной услуги являются:

а) достоверность предоставляемой заявителям информации о ходе предоставления государственной услуги;

б) наглядность форм предоставляемой информации об административных процедурах;

в) удобство и доступность получения информации заявителями о порядке предоставления государственной услуги.

Предоставление государственной услуги предусматривает однократное взаимодействие заявителя с должностными лицами. Продолжительность взаимодействия заявителя с должностными лицами при предоставлении государственной услуги не превышает 15 минут.

Иные требования, в том числе учитывающие особенности
предоставления государственной услуги в многофункциональных
центрах и особенности предоставления государственной услуги
в электронной форме

34. Предоставление государственной услуги, информирование заявителей о порядке предоставления государственной услуги, о ходе предоставления государственной услуги, а также по иным вопросам, связанным с предоставлением государственной услуги в многофункциональных центрах, осуществляется в соответствии с соглашениями, заключенными между многофункциональным центром и территориальными органами Фонда, предоставляющими государственные услуги (далее - соглашение о взаимодействии), с момента вступления в силу соответствующего соглашения о взаимодействии.

35. При предоставлении государственной услуги в электронной форме посредством Единого портала или официального сайта Фонда заявителю обеспечивается:

- а) получение информации о порядке и сроках предоставления государственной услуги;
- б) запись на прием в территориальный орган Фонда для подачи Расчета;
- в) получение и копирование формы Расчета, необходимой для предоставления государственной услуги в электронной форме;
- г) формирование Расчета в электронном виде;
- д) прием и регистрация Фондом Расчета в электронном виде;
- е) получение результата предоставления государственной услуги;
- ж) осуществление оценки качества предоставления государственной услуги;
- з) досудебное (внесудебное) обжалование решений и действий (бездействия) Фонда и его территориальных органов, а также их должностных лиц.

36. Заявители, у которых среднесписочная численность физических лиц, в пользу которых производятся выплаты и иные вознаграждения, за предшествующий расчетный период превышает 25 человек, и вновь созданные (в том числе при реорганизации) организации, у которых численность указанных физических лиц превышает такой предел, представляют Расчеты в территориальный орган Фонда по форматам и в порядке, которые установлены страховщиком, в форме электронных документов, подписанных усиленной квалифицированной электронной подписью. Заявители, у которых среднесписочная численность физических лиц, в пользу которых производятся выплаты и иные вознаграждения, за предшествующий расчетный период составляет 25 человек и менее, вправе представлять Расчеты в форме электронных документов в соответствии с требованиями настоящего пункта. При представлении Расчетов в форме электронных документов территориальный орган Фонда обязан направить подтверждение приема Расчетов в форме электронных документов с использованием информационно-телекоммуникационных сетей общего пользования, в том числе сети "Интернет", включая Единый портал. <*>

<*> [Пункт 1 статьи 24](#) Федерального закона от 24 июля 1998 г. N 125-ФЗ "Об обязательном социальном страховании от несчастных случаев на производстве и профессиональных заболеваний".

III. Состав, последовательность и сроки
выполнения административных процедур, требования к порядку
их выполнения, в том числе особенности выполнения
административных процедур в электронной форме

Состав административных процедур по предоставлению
государственной услуги

37. Предоставление государственной услуги включает в себя следующие административные процедуры:

- а) прием Расчета;

б) регистрация Расчета.

Блок-схема предоставления Фондом социального страхования Российской Федерации государственной услуги по приему расчета по начисленным и уплаченным страховым взносам на обязательное социальное страхование от несчастных случаев на производстве и профессиональных заболеваний, а также по расходам на выплату страхового обеспечения ([форма 4-ФСС](#)) в форме электронного документа предусмотрена [приложением N 2](#) к Административному регламенту.

Блок-схема предоставления территориальным органом Фонда социального страхования Российской Федерации государственной услуги по приему расчета по начисленным и уплаченным страховым взносам на обязательное социальное страхование от несчастных случаев на производстве и профессиональных заболеваний, а также по расходам на выплату страхового обеспечения ([форма 4-ФСС](#)) на бумажном носителе предусмотрена [приложением N 3](#) к Административному регламенту.

Прием Расчета

38. Основанием начала административной процедуры является поступление Расчета в территориальный орган Фонда по месту регистрации заявителя на бумажном носителе на личном приеме заявителя, с использованием средств почтовой связи, через многофункциональный центр, а также поступление Расчета в форме электронного документа, направленного с использованием средств телекоммуникационной связи, Единого портала, в Фонд.

39. Прием Расчета на бумажном носителе, представленного заявителем в территориальный орган Фонда на личном приеме, осуществляется в день его поступления в территориальный орган Фонда.

40. Прием Расчета на бумажном носителе, направленного заявителем с использованием средств почтовой связи или через многофункциональный центр, осуществляется не позднее рабочего дня, следующего за днем поступления Расчета в территориальный орган Фонда. При поступлении Расчета в территориальный орган Фонда в выходной или нерабочий праздничный день, его прием осуществляется в первый, следующий за ними рабочий день.

41. Должностные лица при приеме Расчета проверяют своевременность представления и правильность заполнения Расчета.

В случаях, указанных в [пункте 16](#) Административного регламента, принимается решение об отказе в приеме Расчета, и заявителю направляется об этом уведомление с указанием причин отказа.

42. Прием Расчета, направленного заявителем в форме электронного документа, осуществляется не позднее рабочего дня, следующего за днем получения Расчета сервером приема Расчетов Фонда.

Полученный Фондом файл Расчета проходит обработку с использованием программных средств.

43. Прием Расчета осуществляется должностными лицами Фонда или должностными лицами территориального органа Фонда по месту регистрации заявителя.

44. Результатом административной процедуры является прием Расчета и передача его для регистрации.

Регистрация Расчета

45. Основанием для начала административной процедуры является передача принятого Расчета для регистрации Расчета.

46. Регистрация Расчета на бумажном носителе, представленного заявителем в территориальный орган Фонда на личном приеме, осуществляется в день его поступления в территориальный орган Фонда.

Регистрация Расчета на бумажном носителе, направленного заявителем с использованием средств почтовой связи или через многофункциональный центр, осуществляется не позднее рабочего дня, следующего за днем поступления Расчета в территориальный орган Фонда. При

поступлении Расчета в территориальный орган Фонда в выходной или нерабочий праздничный день его регистрация осуществляется в первый, следующий за ним, рабочий день.

Регистрация Расчета, направленного заявителем в форме электронного документа, осуществляется не позднее рабочего дня, следующего за днем получения Расчета, сервером приема Расчетов Фонда.

47. Регистрация Расчета осуществляется должностными лицами Фонда или должностными лицами территориального органа Фонда по месту регистрации заявителя.

48. Результатом регистрации Расчета, представленного на бумажном носителе, является проставление на титульном листе Расчета в подразделе "Заполняется работником территориального органа Фонда" даты представления Расчета, фамилии, имени, отчества работника территориального органа Фонда, ответственного за регистрацию Расчета и принявшего Расчет, заверенных его подписью.

49. Результатом регистрации Расчета, представленного в форме электронного документа, является формирование Фондом квитанции о подтверждении приема Расчета в форме электронного документа на сервере приема Расчетов Фонда или на Едином портале.

IV. Формы контроля за предоставлением государственной услуги

Порядок осуществления текущего контроля за соблюдением и исполнением ответственными должностными лицами Фонда и территориальных органов Фонда положений Административного регламента и иных нормативных правовых актов, устанавливающих требования к предоставлению государственной услуги, а также принятием ими решений

50. Текущий контроль за соблюдением последовательности действий, определенных административными процедурами при предоставлении государственной услуги, а также за принятием соответствующих решений, осуществляется руководителем и должностными лицами структурного подразделения Фонда (территориальных органов Фонда), участвующими в предоставлении государственной услуги, в соответствии с положениями о структурных подразделениях Фонда (территориальных органов Фонда) путем проведения проверок соблюдения и исполнения положений Административного регламента и иных нормативных правовых актов, устанавливающих требования к предоставлению государственной услуги, а также принятием ими решений.

Периодичность осуществления текущего контроля устанавливается руководителем структурного подразделения Фонда (территориальных органов Фонда).

Порядок и периодичность осуществления плановых и внеплановых проверок полноты и качества предоставления государственной услуги, в том числе порядок и формы контроля за полнотой и качеством предоставления государственной услуги

51. Осуществление проверок полноты и качества предоставления государственной услуги (далее - проверка) включает в себя проведение проверок за соблюдением порядка приема и регистрации Расчетов и подготовку ответов на обращения, содержащие жалобы на решения и действия (бездействие) Фонда, территориальных органов Фонда, их должностных лиц при предоставлении государственной услуги (далее - жалоба).

Проверки организуются на основании индивидуальных правовых актов (приказов) Фонда.

Проверки могут быть плановыми (осуществляется на основании полугодовых или годовых планов работы Фонда) и внеплановыми (по конкретному обращению заявителя).

Ответственность должностных лиц Фонда,

территориальных органов Фонда за решения и действия (бездействие), принимаемые (осуществляемые) ими в ходе предоставления государственной услуги

52. По результатам проведенных проверок в случае выявления нарушений прав заявителей должностные, признанные виновными, привлекаются к ответственности в порядке, установленном законодательством Российской Федерации.

Требования к порядку и формам контроля за предоставлением государственной услуги, в том числе со стороны граждан, их объединений и организаций

53. Граждане, их объединения и организации вправе осуществлять контроль за предоставлением государственной услуги путем направления вышестоящему должностному лицу территориального органа Фонда, предоставляющего государственную услугу, или в Фонд обоснованной жалобы с указанием конкретных нарушений, совершенных должностным лицом.

Граждане, их объединения и организации вправе осуществлять контроль за предоставлением государственной услуги в иных, предусмотренных законодательством Российской Федерации, формах.

V. Досудебный (внесудебный) порядок обжалования заявителем решений и действий (бездействия) Фонда и его территориальных органов, а также их должностных лиц

Информация для заявителя о его праве подать жалобу на решение и (или) действия (бездействие) Фонда и его территориальных органов, а также их должностных лиц при предоставлении государственной услуги

54. Заявитель (представитель) вправе подать жалобу на решения и (или) действия (бездействие) Фонда и его территориальных органов, а также их должностных лиц при предоставлении государственной услуги (далее - жалоба).

Предмет жалобы

55. Предметом жалобы являются решения и (или) действия (бездействие) Фонда и его территориальных органов, а также их должностных лиц при предоставлении государственной услуги, которые, по мнению заявителя, нарушают его права и законные интересы.

56. Заявитель (представитель) может обратиться с жалобой, в том числе в следующих случаях:

- а) нарушение срока приема Расчета;
- б) нарушение срока регистрации Расчета;
- в) требование представления заявителем (представителем) документов, не предусмотренных нормативными правовыми актами Российской Федерации для предоставления государственной услуги;
- г) отказ в приеме Расчета, за исключением случаев, указанных в [пункте 16](#) Административного регламента;
- д) отказ в предоставлении государственной услуги, если основания отказа не предусмотрены федеральными законами и принятыми в соответствии с ними иными нормативными правовыми актами Российской Федерации;
- е) требование внесения заявителем (представителем) при предоставлении государственной услуги платы, не предусмотренной нормативными правовыми актами Российской Федерации;
- ж) отказ территориального органа Фонда, предоставляющего государственную услугу, его должностных лиц в исправлении допущенных опечаток и ошибок в выданных в результате

предоставления государственной услуги документах либо нарушение установленного срока таких исправлений.

Органы Фонда и уполномоченные на рассмотрение жалобы
должностные лица, которым может быть направлена жалоба

57. Жалоба подается:

руководителю территориального органа Фонда на решение и действия (бездействие) должностного лица территориального органа Фонда;

в Фонд - на решение и действия (бездействие) руководителя территориального органа Фонда, должностного лица Фонда.

58. В Фонде (территориальном органе Фонда) определяются уполномоченные на рассмотрение жалоб должностные лица, которые обеспечивают:

а) прием и рассмотрение жалоб;

б) направление жалоб в орган, уполномоченный на их рассмотрение в соответствии с [пунктом 64](#) Административного регламента.

Порядок подачи и рассмотрения жалобы

59. Жалоба подается в письменной форме или в форме электронного документа в орган, указанный в [пункте 57](#) Административного регламента.

Жалоба может быть направлена по почте, через многофункциональный центр, с использованием официального сайта Фонда, территориальных органов Фонда, Единого портала, а также может быть принята при личном приеме заявителя.

60. Жалоба должна содержать:

а) наименование территориального органа Фонда, его должностных лиц, решения и действия (бездействие) которых обжалуются;

б) фамилию, имя, отчество (при наличии), сведения о месте жительства заявителя - физического лица либо наименование, сведения о месте нахождения заявителя - юридического лица, а также номер (номера) контактного телефона, адрес (адреса) электронной почты (при наличии) и почтовый адрес, по которым должен быть направлен ответ заявителю (за исключением случаев, когда жалоба направляется способом, указанным в [абзаце четвертом пункта 62](#) Административного регламента);

в) сведения об обжалуемых решениях и действиях (бездействии) территориального органа Фонда, его должностных лиц при предоставлении государственной услуги;

г) доводы, на основании которых заявитель не согласен с решением и действием (бездействием) территориального органа Фонда, его должностных лиц при предоставлении государственной услуги.

Заявителем (представителем) могут быть представлены документы (при наличии), подтверждающие доводы заявителя, либо их копии.

61. Прием жалоб в письменной форме осуществляется территориальным органом Фонда по месту подачи заявителем заявлений либо по месту получения заявителем результата государственной услуги.

Время приема жалоб должно совпадать со временем предоставления государственных услуг.

Жалоба в письменной форме может быть также направлена по почте.

В случае подачи жалобы при личном приеме заявитель (представитель) представляет документ, удостоверяющий его личность в соответствии с законодательством Российской Федерации.

В случае если жалоба подается через представителя, также представляется документ, подтверждающий полномочия на осуществление действий от имени заявителя.

Жалоба может быть подана заявителем (представителем) через многофункциональный центр. При поступлении жалобы многофункциональный центр обеспечивает ее передачу в уполномоченный на ее рассмотрение орган в порядке и сроки, которые установлены

соглашением о взаимодействии между многофункциональным центром и органом, предоставляющим государственную услугу, но не позднее следующего рабочего дня со дня поступления жалобы.

Жалоба на нарушение порядка предоставления государственной услуги многофункциональным центром рассматривается в соответствии с Административным регламентом территориальным органом Фонда, предоставляющим государственную услугу, заключившим соглашение о взаимодействии с многофункциональным центром.

При этом срок рассмотрения жалобы исчисляется со дня регистрации жалобы в уполномоченном на ее рассмотрение органе.

62. В электронном виде жалоба может быть подана заявителем (представителем) посредством:

а) официального сайта Фонда;

б) Единого портала;

в) портала федеральной государственной информационной системы, обеспечивающей процесс досудебного (внесудебного) обжалования решений и действий (бездействия), совершенных при предоставлении государственных и муниципальных услуг органами, предоставляющими государственные и муниципальные услуги, их должностными лицами, государственными и муниципальными служащими (далее - система досудебного обжалования) с использованием сети Интернет.

63. Жалоба рассматривается Фондом или территориальным органом Фонда, предоставляющим государственную услугу, порядок предоставления которой был нарушен вследствие решений и действий (бездействия) данного органа, его должностного лица. В случае если обжалуются решения руководителя территориального органа Фонда, предоставляющего государственную услугу, жалоба подается в Фонд (в порядке подчиненности) и рассматривается им в порядке, предусмотренном Административным регламентом.

64. В случае если жалоба подана заявителем (представителем) в Фонд или территориальный орган Фонда, в компетенцию которого в соответствии с требованиями [пункта 57](#) Административного регламента не входит принятие решения по жалобе, в течение 3 рабочих дней со дня ее регистрации указанный орган направляет жалобу в уполномоченный на ее рассмотрение орган и в письменной форме информирует заявителя (представителя) о перенаправлении жалобы.

При этом срок рассмотрения жалобы исчисляется со дня регистрации жалобы в уполномоченном на ее рассмотрение органе.

65. Фонд (территориальный орган Фонда) обеспечивает:

а) оснащение мест приема жалоб;

б) информирование заявителей (представителей) о порядке подачи и рассмотрения жалобы, обжалования решений и действий (бездействия) территориальных органов Фонда, предоставляющих государственную услугу, их должностных лиц посредством размещения информации на стендах в местах предоставления государственной услуги, на официальном сайте Фонда, на Едином портале;

в) консультирование заявителей (представителей) о порядке подачи и рассмотрения жалобы, обжалования решений и действий (бездействия) территориальных органов Фонда, предоставляющих государственные услуги, их должностных лиц, в том числе по телефону, электронной почте, при личном приеме;

г) заключение соглашений о взаимодействии между многофункциональными центрами и территориальными органами Фонда в части осуществления многофункциональными центрами приема жалоб и выдачи заявителям (представителям) результатов рассмотрения жалоб;

д) формирование и представление ежеквартально в вышестоящий орган отчетности о полученных и рассмотренных жалобах (в том числе о количестве удовлетворенных и неудовлетворенных жалоб).

Сроки рассмотрения жалоб

66. Жалоба, поступившая в Фонд или территориальный орган Фонда, подлежит регистрации

не позднее следующего рабочего дня со дня ее поступления.

Жалоба рассматривается в течение 15 рабочих дней со дня ее регистрации, если более короткие сроки рассмотрения жалобы не установлены Фондом или территориальными органами Фонда.

В случае обжалования заявителем (представителем) отказа территориального органа Фонда, предоставляющего государственную услугу, его должностного лица в приеме Расчета у гражданина (представителя) либо в исправлении допущенных опечаток и ошибок, или в случае нарушения установленного срока таких исправлений жалоба рассматривается в течение 5 рабочих дней со дня ее регистрации.

Перечень оснований для приостановления рассмотрения жалобы

67. Основания для приостановления рассмотрения жалобы отсутствуют.

Результат рассмотрения жалобы

68. По результатам рассмотрения жалобы Фонд или территориальный орган Фонда принимает решение об удовлетворении жалобы либо об отказе в ее удовлетворении (далее - решение). Указанное решение принимается в форме акта.

При удовлетворении жалобы территориальный орган Фонда принимает исчерпывающие меры по устранению выявленных нарушений, в том числе по выдаче заявителю (представителю) результата государственной услуги, не позднее 5 рабочих дней со дня принятия решения, если иное не установлено законодательством Российской Федерации.

69. Фонд, территориальный орган Фонда отказывает в удовлетворении жалобы в следующих случаях:

а) наличие вступившего в законную силу решения суда, арбитражного суда по жалобе о том же предмете и по тем же основаниям;

б) подача жалобы лицом, полномочия которого не подтверждены в порядке, установленном законодательством Российской Федерации;

в) наличие решения по жалобе, принятого ранее в соответствии с требованиями Административного регламента в отношении того же заявителя и по тому же предмету жалобы.

70. Фонд (территориальный орган Фонда) вправе оставить жалобу без ответа в следующих случаях:

а) наличие в жалобе нецензурных либо оскорбительных выражений, угроз жизни, здоровью и имуществу должностного лица, а также членов его семьи;

б) отсутствие возможности прочитать какую-либо часть текста жалобы, фамилию, имя, отчество (при наличии) и (или) почтовый адрес заявителя, указанные в жалобе.

71. В случае установления в ходе или по результатам рассмотрения жалобы признаков состава административного правонарушения или преступления должностное лицо, уполномоченное на рассмотрение жалоб, незамедлительно направляет соответствующие материалы в органы прокуратуры.

Порядок информирования заявителя о результатах рассмотрения жалобы

72. Ответ по результатам рассмотрения жалобы направляется заявителю (представителю) не позднее дня, следующего за днем принятия решения, в письменной форме.

73. В ответе по результатам рассмотрения жалобы указываются:

а) наименование территориального органа Фонда (Фонда), рассмотревшего жалобу, должность, фамилия, имя, отчество (при наличии) его руководителя, принявшего решение;

б) номер, дата, место принятия решения, включая сведения о должностном лице, решение или действие (бездействие) которого обжалуется;

в) фамилия, имя, отчество (при наличии) заявителя;

г) основания для принятия решения по жалобе;

д) принятое по жалобе решение;

е) в случае, если жалоба признана обоснованной - сроки устранения выявленных нарушений, в том числе срок предоставления результата государственной услуги;

ж) сведения о порядке обжалования принятого по жалобе решения.

74. Ответ по результатам рассмотрения жалобы подписывается руководителем Фонда (уполномоченным этим руководителем лицом) или территориального органа Фонда.

По желанию заявителя ответ по результатам рассмотрения жалобы может быть представлен не позднее дня, следующего за днем принятия решения, в форме электронного документа, подписанного усиленной квалифицированной электронной подписью уполномоченного на рассмотрение жалобы должностного лица Фонда (территориального органа Фонда), вид которой установлен законодательством Российской Федерации.

В случае, если жалоба была направлена способом, указанным в [подпункте "в" пункта 63](#) Административного регламента, ответ заявителю направляется посредством системы досудебного обжалования.

Порядок обжалования решения по жалобе

75. Решение, принятое по жалобе, может быть обжаловано в вышестоящем территориальном органе Фонда, в Фонде в порядке, установленном законодательством Российской Федерации.

Право заявителя на получение информации и документов,
необходимых для обоснования и рассмотрения жалобы

76. Заявители (представители) имеют право обратиться в Фонд (территориальный орган Фонда) за получением информации и документов, необходимых для обоснования и рассмотрения жалобы, в письменной форме, в том числе при личном приеме заявителя (представителя), или в электронном виде.

Способы информирования заявителей о порядке подачи
и рассмотрения жалобы

77. Информацию о порядке подачи и рассмотрения жалобы заявители (представители) могут получить на информационных стендах в местах предоставления государственных услуг, на сайте Фонда, Едином портале.

Приложение N 1
к Административному регламенту
Фонда социального страхования
Российской Федерации по представлению
государственной услуги по приему расчета
по начисленным и уплаченным страховым
взносам на обязательное социальное
страхование от несчастных случаев
на производстве и профессиональных
заболеваний, а также по расходам
на выплату страхового обеспечения
(форма 4-ФСС), утвержденному
приказом Министерства труда
и социальной защиты
Российской Федерации
от 20 марта 2017 г. N 288н

СВЕДЕНИЯ
О ПОЧТОВЫХ АДРЕСАХ, АДРЕСАХ ЭЛЕКТРОННОЙ ПОЧТЫ И ОФИЦИАЛЬНЫХ
САЙТОВ В СЕТИ ИНТЕРНЕТ, ТЕЛЕФОНАХ РЕГИОНАЛЬНЫХ ОТДЕЛЕНИЙ
ФОНДА СОЦИАЛЬНОГО СТРАХОВАНИЯ РОССИЙСКОЙ ФЕДЕРАЦИИ

N п/п	Наименование региональных отделений Фонда социального страхования Российской Федерации	Почтовый адрес	Адрес электронной почты и официального сайта в сети Интернет	Телефоны
1	2	3	4	5
1.	Государственное учреждение - региональное отделение Фонда социального	385000, г. Майкоп, ул. Жуковского, д. 49	Адрес электронной почты: info@ro1.fss.ru Сайт: http://r01.fss.ru/	8-877-2-57-11-86 8- 877-2-52-70-21

	страхования Российской Федерации по Республике Адыгея			
2.	Государственное учреждение - региональное отделение Фонда социального страхования Российской Федерации по Республике Алтай	649000, г. Горно-Алтайск, ул. Чаптынова, д. 20	Адрес электронной почты: info@ro4.fss.ru Сайт: http://www.fss04.ru/	8-388-22-4-83-33 8-388-22-4-83-00
3.	Государственное учреждение - региональное отделение Фонда социального страхования Российской Федерации по Республике Башкортостан	450103, г. Уфа, ул. Сочинская, д. 15	Адрес электронной почты: info@ro2.fss.ru Сайт: http://r02.fss.ru//	8-347-2-55-94-92 8-347-2-79-02-27
4.	Государственное учреждение - региональное отделение Фонда социального страхования Российской Федерации по Республике Бурятия	670000, г. Улан-Удэ, ул. Борсоева, д. 33	Адрес электронной почты: info@ro3.fss.ru Сайт: http://r03.fss.ru/	8-3012-21-26-64 8-3012-29-99-00
5.	Государственное учреждение - региональное отделение Фонда социального страхования Российской Федерации по Республике	367020, Республика Дагестан, г. Махачкала, ул. Богатырева, д. 8	Адрес электронной почты: info@ro5.fss.ru Сайт: http://r05.fss.ru/	8-8722-62-33-74 8-8722-56-01-65

	Дагестан			
6.	Государственное учреждение - региональное отделение Фонда социального страхования Российской Федерации по Республике Ингушетия	386102, Республика Ингушетия, г. Магас, пер. Цветочный, д. 2	Адрес электронной почты: info@ro6.fss.ru Сайт: www.06fss.ru/	8-8734-55-14-00
7.	Государственное учреждение - региональное отделение Фонда социального страхования Российской Федерации по Кабардино-Балкарской Республике	360051, г. Нальчик, ул. Инессы Арманд, д. 5	Адрес электронной почты: info@ro7.fss.ru Сайт: http://r07.fss.ru/	8-8662-76-02-60 8-8662-76-04-05
8.	Государственное учреждение - региональное отделение Фонда социального страхования Российской Федерации по Республике Калмыкия	358003, Республика Калмыкия, г. Элиста, ул. К. Илюмжинова, д. 4	Адрес электронной почты: info@ro8.fss.ru Сайт: http://www.fsskalmykia.ru/	8-84722-4-00-01 8-84722-4-02-00 8-84722-4-02-04
9.	Государственное учреждение - региональное отделение Фонда социального страхования Российской Федерации по Карачаево-Черкесской Республике	369000, г. Черкесск, ул. Ворошилова, д. 55	Адрес электронной почты: info@ro9.fss.ru Сайт: http://r09.fss.ru/	8-8782-29-47-01 8-8782-29-47-29 8-8782-29-47-25
10.	Государственное	185035,	Адрес электронной почты:	8-8142-71-37-00 8-

	учреждение - региональное отделение Фонда социального страхования Российской Федерации по Республике Карелия	г. Петрозаводск, ул. Красная, д. 49	info@ro10.fss.ru Сайт: http://r10.fss.ru	8142-71-37-39 8- 8142-71-37-37
11.	Государственное учреждение - региональное отделение Фонда социального страхования Российской Федерации по Республике Коми	167610, г. Сыктывкар, ул. Ленина, д. 113	Адрес электронной почты: info@ro11.fss.ru Сайт: http://www.fsskomi.ru	8-8212-28-48-88 8- 8212-28-48-86
12.	Государственное учреждение - региональное отделение Фонда социального страхования Российской Федерации по Республике Крым	295006, Республика Крым, г. Симферополь, ул. А. Невского, д. 17а	Адрес электронной почты: Khalko_js@fss.ru ro82_info@fss.ru Сайт: http://r82.fss.ru	8-3652-66-71-26 8- 3652-66-71-61
13.	Государственное учреждение - региональное отделение Фонда социального страхования Российской Федерации по Республике Марий Эл	424002, г. Йошкар-Ола, Бульвар Победы, д. 16	Адрес электронной почты: info@ro12.fss.ru Сайт: http://r12.fss.ru/	8-8362-69-20-00 8- 8362-69-20-49 8- 8362-69-20-04
14.	Государственное учреждение - региональное отделение	430005, г. Саранск, пр. Ленина, д. 12-а	Адрес электронной почты: info@ro13.fss.ru Сайт: http://r13.fss.ru/	8-8342-24-60-82 8- 8342-47-86-68 8- 8342-24-63-62

	Фонда социального страхования Российской Федерации по Республике Мордовия			
15.	Государственное учреждение - региональное отделение Фонда социального страхования Российской Федерации по Республике Саха (Якутия)	677027, г. Якутск, ул. Октябрьская, д. 15	Адрес электронной почты: info@ro14.fss.ru Сайт: www.r14.fss.ru	8-4112-42-87-21 8-4112-42-84-33
16.	Государственное учреждение - региональное отделение Фонда социального страхования Российской Федерации по Республике Северная Осетия - Алания	362039, г. Владикавказ, ул. Галковского, д. 237-а	Адрес электронной почты: info@ro15.fss.ru Сайт: http://r15.fss.ru	8-8672-50-60-71 8-8672-57-97-17
17.	Государственное учреждение - региональное отделение Фонда социального страхования Российской Федерации по Республике Татарстан	420111, г. Казань, ул. К. Наджми, д. 2/39	Адрес электронной почты: info@ro16.fss.ru Сайт: http://fss16.ru	8-843-292-00-95 8-843-293-61-97 8-843-293-60-72
18.	Государственное учреждение - региональное отделение Фонда социального страхования Российской Федерации по Республике Тыва	667005, Республика Тыва, г. Кызыл, ул. Кочетова, д. 104-а	Адрес электронной почты: info@ro17.fss.ru Сайт: fss.tuva.ru/	8-39422-9-71-07 8-39422-1-11-13

	Федерации по Республике Тыва			
19.	Государственное учреждение - региональное отделение Фонда социального страхования Российской Федерации по Удмуртской Республике	426009, г. Ижевск, ул. Ухтомского, д. 24	Адрес электронной почты: info@ro18.fss.ru Сайт: http://r18.fss.ru/	8-3412-36-08-00 8-3412-36-26-88
20.	Государственное учреждение - региональное отделение Фонда социального страхования Российской Федерации по Республике Хакасия	655000, г. Абакан, ул. Вокзальная, д. 7-а	Адрес электронной почты: info@ro19.fss.ru Сайт: http://r19.fss.ru/	8-3902-299-301 8-3902-299-363 8-3902-221-311
21.	Государственное учреждение - региональное отделение Фонда социального страхования Российской Федерации по Чеченской Республике	364024, г. Грозный, пр. им. М.А. Эсамбаева, д. 1	Адрес электронной почты: info@ro20.fss.ru Сайт: http://r20.fss.ru/	8-8712-22-57-65 8-8712-22-38-20
22.	Государственное учреждение - региональное отделение Фонда социального страхования Российской Федерации по Чувашской Республике - Чувашии	428003, г. Чебоксары, ул. Ярославская, д. 56	Адрес электронной почты: info@ro21.fss.ru Сайт: http://r21.fss.ru	8-8352-30-39-22 8-8352-62-61-40

23.	Государственное учреждение - Алтайское региональное отделение Фонда социального страхования Российской Федерации	656031, г. Барнаул, ул. Крупской, д. 97-д	Адрес электронной почты: info@ro22.fss.ru Сайт: http://r22.fss.ru/	8-3852-29-16-04 8-3852-29-16-00
24.	Государственное учреждение - Амурское региональное отделение Фонда социального страхования Российской Федерации	675002, г. Благовещенск, ул. Горького, д. 15	Адрес электронной почты: info@ro28.fss.ru Сайт: http://www.r28.fss.ru/	8-4162-99-06-30 8-4162-99-06-43
25.	Государственное учреждение - Архангельское региональное отделение Фонда социального страхования Российской Федерации	163072, г. Архангельск, пр. Обводный канал, д. 119	Адрес электронной почты: info@ro29.fss.ru Сайт: http://r29.fss.ru/	8-8182-27-57-32 8-8182-45-41-98
26.	Государственное учреждение - Астраханское региональное отделение Фонда социального страхования Российской Федерации	414040, г. Астрахань, ул. Академика Королева, д. 46	Адрес электронной почты: info@ro30.fss.ru Сайт: http://r30.fss.ru/	8-8512-64-28-01 8-8512-64-28-19
27.	Государственное учреждение - Белгородское региональное отделение	308000, г. Белгород, Народный бульвар, д. 53	Адрес электронной почты: info@ro31.fss.ru Сайт: http://r31.fss.ru	8-4722-27-03-42 8-4722-27-08-91

	Фонда социального страхования Российской Федерации			
28.	Государственное учреждение - Брянское региональное отделение Фонда социального страхования Российской Федерации	241050, г. Брянск, ул. Фокина, д. 73, стр. 2	Адрес электронной почты: info@ro32.fss.ru Сайт: http://r32.fss.ru/	8-4832-62-41-11 8-4832-62-41-27 8-4832-62-41-20
29.	Государственное учреждение - Владимирское региональное отделение Фонда социального страхования Российской Федерации	600000, г. Владимир, Октябрьский просп., д. 47-б	Адрес электронной почты: info@ro33.fss.ru Сайт: www.fss33.ru	8-4922-42-30-90 8-4922-43-00-94
30.	Государственное учреждение - Волгоградское региональное отделение Фонда социального страхования Российской Федерации	400066, г. Волгоград, ул. Донецкая, д. 16	Адрес электронной почты: info@ro34.fss.ru Сайт: www.volgrofss.ru	8-8442-93-28-00 8-8442-93-28-93
31.	Государственное учреждение - Вологодское региональное отделение Фонда социального страхования Российской Федерации	160001, г. Вологда, пр. Победы, д. 33	Адрес электронной почты: info@ro35.fss.ru Сайт: www.vologda-fss.ru	8-8172-76-25-95 8-8172-72-03-04
32.	Государственное	394006,	Адрес электронной почты:	8-473-260-63-32 8-

	учреждение - Воронежское региональное отделение Фонда социального страхования Российской Федерации	г. Воронеж, Ул. Станкевича, д. 43	info@ro36.fss.ru Сайт: www.fss.vrn.ru	473-260-63-37
33.	Государственное учреждение - Региональное отделение Фонда социального страхования Российской Федерации по Еврейской автономной области	679016, г. Биробиджан, пр. 60-летия СССР, д. 26	Адрес электронной почты: info@ro79.fss.ru Сайт: http://r79.fss.ru	8-42622-2-28-79 8-42622-6-39-38
34.	Государственное учреждение - Ивановское региональное отделение Фонда социального страхования Российской Федерации	153012, г. Иваново, ул. Суворова, д. 39	Адрес электронной почты: info@ro37.fss.ru Сайт: http://www.fssivanovo.ru	8-4932-30-49-91 8-4932-93-00-03
35.	Государственное учреждение - Иркутское региональное отделение Фонда социального страхования Российской Федерации	664011, г. Иркутск, ул. Свердлова, д. 41	Адрес электронной почты: info@ro38.fss.ru Сайт: http://r38.fss.ru/	8-3952-25-96-00 8-3952-25-96-36
36.	Государственное учреждение - Калининградское региональное отделение Фонда социального	236000, г. Калининград, ул. Чайковского, д. 11	Адрес электронной почты: info@ro39.fss.ru Сайт: http://fss.ru/region/ro39/	8-4012-92-95-03 8-4012-92-95-16 8-4012-92-95-75

	страхования Российской Федерации			
37.	Государственное учреждение - Калужское региональное отделение Фонда социального страхования Российской Федерации	248000, г. Калуга, ул. Ак. Королева, д. 22	Адрес электронной почты: info@ro40.fss.ru Сайт: http://www.fss40.ru/	8-4842-77-46-54 8-4842-77-46-22 8-4842-71-37-70
38.	Государственное учреждение - Камчатское региональное отделение Фонда социального страхования Российской Федерации	683000, г. Петропавловск-Камчатский, ул. Ленинская, д. 18	Адрес электронной почты: info@ro41.fss.ru Сайт: http://r41.fss.ru/	8-4152-21-80-88 8-4152-41-26-14
39.	Государственное учреждение - Кировское региональное отделение Фонда социального страхования Российской Федерации	610017, г. Киров, ул. Дерендяева, д. 77	Адрес электронной почты: info@ro43.fss.ru Сайт: http://r43.fss.ru	8-8332-518-000 8-8332-350-808
40.	Государственное учреждение - Костромское региональное отделение Фонда социального страхования Российской Федерации	156022, г. Кострома, ул. Стопани, д. 35-а	Адрес электронной почты: info@ro44.fss.ru Сайт: http://r44.fss.ru/	8-4942-49-75-75 8-4942-49-75-33
41.	Государственное учреждение - Краснодарское региональное отделение	350033, г. Краснодар, ул. Ставропольская, д. 82	Адрес электронной почты: info@ro23.fss.ru Сайт:	8-861-235-58-25 8-861-239-71-75

	Фонда социального страхования Российской Федерации		www.kubanfss.ru	
42.	Государственное учреждение - Красноярское региональное отделение Фонда социального страхования Российской Федерации	660010, г. Красноярск, пр. им. газеты "Красноярский рабочий", д. 117	Адрес электронной почты: info@ro24.fss.ru Сайт: www.r24.fss.ru	8-391-2-68-72-02 8-391-2-68-72-16
43.	Государственное учреждение - Кузбасское региональное отделение Фонда социального страхования Российской Федерации	650066, г. Кемерово, пр. Ленина, д. 80-а	Адрес электронной почты: info@ro42.fss.ru Сайт: http://fss.ru/region/ro42/	8-3842-35-09-36 8-3842-35-12-06 8-3842-35-13-37
44.	Государственное учреждение - Курганское региональное отделение Фонда социального страхования Российской Федерации	640022, г. Курган, ул. Кравченко, д. 55	Адрес электронной почты: info@ro45.fss.ru Сайт: www.45fss.ru	8-3522-419-201 8-3522-419-319
45.	Государственное учреждение - Курское региональное отделение Фонда социального страхования Российской Федерации	305029, г. Курск, ул. Никитская, д. 16	Адрес электронной почты: info@ro46.fss.ru Сайт: http://r46.fss.ru/	8-4712-72-23-44 8-4712-70-92-60
46.	Государственное учреждение -	196191, г. Санкт-Петербург,	Адрес электронной почты: info@ro47.fss.ru	8-812-370-19-88 8-812-374-08-98

	Ленинградское региональное отделение Фонда социального страхования Российской Федерации	Ленинский пр., д. 168	Сайт: http://r47fss.ru/	
47.	Государственное учреждение - Липецкое региональное отделение Фонда социального страхования Российской Федерации	398008, г. Липецк, ул. 50 лет НЛМК, д. 35	Адрес электронной почты: info@ro48.fss.ru Сайт: www.r48.fss.ru	8-4742-23-94-00 8-4742-23-19-79
48.	Государственное учреждение - Магаданское региональное отделение Фонда социального страхования Российской Федерации	685000, г. Магадан, ул. Пролетарская, д. 40-А	Адрес электронной почты: info@ro49.fss.ru Сайт: http://r49.fss.ru/	8-4132-62-50-41 8-4132-62-50-19
49.	Государственное учреждение - Московское региональное отделение Фонда социального страхования Российской Федерации	127006, г. Москва, Страстной бульвар, д. 7, строение 1	Адрес электронной почты: info@ro77.fss.ru Сайт: http://r77.fss.ru	8-495-650-96-89 8-495-650-22-31
50.	Государственное учреждение - Московское областное региональное отделение Фонда социального страхования Российской Федерации	123298, г. Москва, 3-я Хорошевская ул., д. 12	Адрес электронной почты: info@ro50.fss.ru Сайт: http://r50.fss.ru	8-495-647-25-23 доб. 44-69, 44-02, 44-00

51.	Государственное учреждение - Мурманское региональное отделение Фонда социального страхования Российской Федерации	183050, г. Мурманск, Кольский пр., д. 156	Адрес электронной почты: info@ro51.fss.ru Сайт: http://fss.ru/region/ro51/	8-8152-55-10-16 8-8152-55-10-07
52.	Государственное учреждение - Нижегородское региональное отделение Фонда социального страхования Российской Федерации	603155, г. Нижний Новгород, ул. Минина, д. 20, кор. "К"	Адрес электронной почты: info@ro52.fss.ru Сайт: www.fss.nnov.ru	8-831-422-38-01 8-831-422-38-02
53.	Государственное учреждение - Новгородское региональное отделение Фонда социального страхования Российской Федерации	173009, г. Великий Новгород, ул. Псковская, д. 15	Адрес электронной почты: info@ro53.fss.ru Сайт: http://r53.fss.ru	8-8162-974-588 8-8162-974-581
54.	Государственное учреждение - Новосибирское региональное отделение Фонда социального страхования Российской Федерации	630132, г. Новосибирск, ул. Сибирская, д. 54/1	Адрес электронной почты: info@ro54.fss.ru Сайт: http://fss.ru/region/ro54/index.shtml	8-383-243-77-00 8-383-243-77-01
55.	Государственное учреждение - Омское региональное отделение	644010, г. Омск, ул. Пушкина, д. 67,	Адрес электронной почты: info@ro55.fss.ru Сайт:	8-3812-33-21-91 8-3812-33-21-68

	Фонда социального страхования Российской Федерации	5 - 6 эт.	http://www.fss.ru/region/ro55	
56.	Государственное учреждение - Оренбургское региональное отделение Фонда социального страхования Российской Федерации	460000, г. Оренбург, ул. Пушкинская, д. 16	Адрес электронной почты: info@ro56.fss.ru Сайт: http://www.fss.orenburg.ru	8-3532-77-25-84 8-3532-77-58-68
57.	Государственное учреждение - Орловское региональное отделение Фонда социального страхования Российской Федерации	302030, г. Орел, ул. Степана Разина, д. 5	Адрес электронной почты: info@ro57.fss.ru Сайт: http://r57.fss.ru/	8-4862-54-80-80 8-4862-54-81-81
58.	Государственное учреждение - Пензенское региональное отделение Фонда социального страхования Российской Федерации	440600, г. Пенза, ул. Московская, д. 19	Адрес электронной почты: info@ro58.fss.ru Сайт: http://r58.fss.ru	8-8412-59-06-00 8-8412-59-06-02 8-8412-59-06-03
59.	Государственное учреждение - Пермское региональное отделение Фонда социального страхования Российской Федерации	614010, г. Пермь, ул. Клары Цеткин, д. 10а	Адрес электронной почты: info@ro59.fss.ru Сайт: http://r59.fss.ru	8-342-249-20-02 8-342-249-20-64
60.	Государственное учреждение - Приморское	690990, г. Владивосток, ул.	Адрес электронной почты: info@ro25.fss.ru	8-423-220-86-20 8-423-226-74-02

	региональное отделение Фонда социального страхования Российской Федерации	Муравьева-Амурского, д. 1-Б	Сайт: http://fss.ru/region/ro25	
61.	Государственное учреждение - Псковское региональное отделение Фонда социального страхования Российской Федерации	180017, г. Псков, ул. Кузнецкая, д. 7	Адрес электронной почты: info@ro60.fss.ru Сайт: http://r60.fss.ru/	8-8112-70-02-01 8-8112-70-02-09
62.	Государственное учреждение - Ростовское региональное отделение Фонда социального страхования Российской Федерации	344082, г. Ростов-на-Дону, ул. Красноармейская, д. 36/62	Адрес электронной почты: info@ro61.fss.ru Сайт: http://r61.fss.ru/	8-863-244-23-13 8-863-244-22-34
63.	Государственное учреждение - Рязанское региональное отделение Фонда социального страхования Российской Федерации	390006, г. Рязань, ул. Свободы, д. 53	Адрес электронной почты: info@ro62.fss.ru Сайт: http://fss.ru/region/ro62/	8-4912-29-70-52 8-4912-29-70-00 8-4912-29-70-21
64.	Государственное учреждение - Самарское региональное отделение Фонда социального страхования Российской Федерации	443010, г. Самара, ул. Шостаковича, д. 3	Адрес электронной почты: info@ro63.fss.ru Сайт: http://r63.fss.ru/	8-846-333-26-36 8-846-332-54-76
65.	Государственное учреждение - Санкт-	197046, г. Санкт-Петербург,	Адрес электронной почты: info@ro78.fss.ru	8-812-677-87-17 8-812-313-76-50

	Петербургское региональное отделение Фонда социального страхования Российской Федерации	ул. Большая Посадская, д. 10-а	Сайт: http://www.rofss.spb.ru	
66.	Государственное учреждение - Саратовское региональное отделение Фонда социального страхования Российской Федерации	410012, г. Саратов, ул. Пугачева Е.И., д. 96	Адрес электронной почты: info@ro64.fss.ru Сайт: http://r64.fss.ru/	8-8452-51-57-60 8-8452-52-04-35
67.	Государственное учреждение - Сахалинское региональное отделение Фонда социального страхования Российской Федерации	693020, г. Южно-Сахалинск, ул. Ленина, д. 69/а	Адрес электронной почты: info@ro65.fss.ru Сайт: http://r65.fss.ru	8-4242-49-44-00 8-4242-49-44-31
68.	Государственное учреждение - Свердловское региональное отделение Фонда социального страхования Российской Федерации	620004, г. Екатеринбург, ул. Малышева, д. 101	Адрес электронной почты: info@ro66.fss.ru Сайт: http://r66.fss.ru	8-343-359-87-14 8-343-375-86-81
69.	Государственное учреждение - Севастопольское региональное отделение Фонда социального страхования Российской Федерации	299011, г. Севастополь, ул. Одесская, д. 27	Адрес электронной почты: ro92_info@fss.ru Сайт: http://r92.fss.ru	8-8692-40-49-88

	Федерации			
70.	Государственное учреждение - Смоленское региональное отделение Фонда социального страхования Российской Федерации	214014, г. Смоленск, ул. Тенишевой, д. 17-а	Адрес электронной почты: info@ro67.fss.ru Сайт: http://r67.fss.ru/	8-4812-38-29-80 8-4812-20-71-90
71.	Государственное учреждение - Ставропольское региональное отделение Фонда социального страхования Российской Федерации	355022, г. Ставрополь, ул. 8 марта, д. 3/1	Адрес электронной почты: info@ro26.fss.ru Сайт: http://r26.fss.ru	8-8652-35-33-76 8-8652-23-75-12
72.	Государственное учреждение - Тамбовское региональное отделение Фонда социального страхования Российской Федерации	392000, г. Тамбов, проезд Новый, д. 1	Адрес электронной почты: info@ro68.fss.ru Сайт: http://r68.fss.ru	8-4752-57-70-10 8-4752-53-21-08
73.	Государственное учреждение - Тверское региональное отделение Фонда социального страхования Российской Федерации	170008, г. Тверь, ул. Ротмистрова, д. 31	Адрес электронной почты: info@ro69.fss.ru Сайт: http://r69.fss.ru/	8-4822-34-96-58 8-4822-35-80-43
74.	Государственное учреждение - Томское региональное отделение Фонда социального	634034, г. Томск, ул. Белинского, д. 61	Адрес электронной почты: info@ro70.fss.ru Сайт: http://r70.fss.ru/	8-3822-60-84-60 8-3822-60-84-50 8-3822-60-84-00

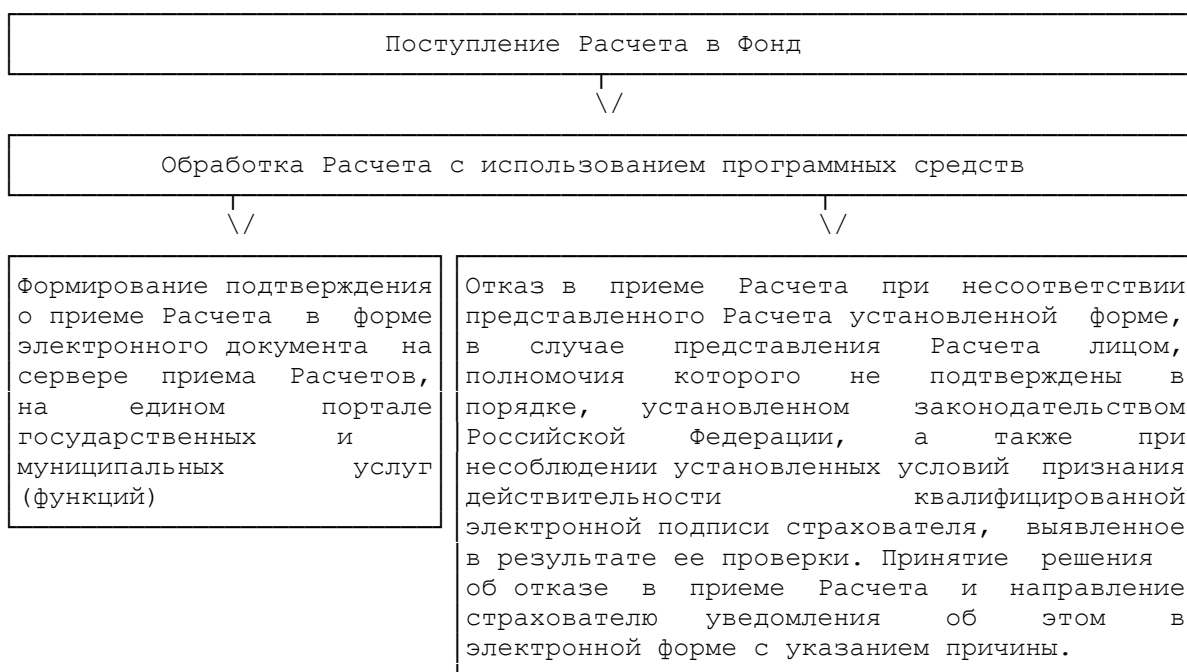
	страхования Российской Федерации			
75.	Государственное учреждение - Тульское региональное отделение Фонда социального страхования Российской Федерации	300041, г. Тула, ул. Колетвинова, д. 6	Адрес электронной почты: info@ro71.fss.ru Сайт: http://r71.fss.ru	8-4872-31-17-77 8-4872-36-73-94
76.	Государственное учреждение - Тюменское региональное отделение Фонда социального страхования Российской Федерации	625001, г. Тюмень, ул. Ирбитская, д. 16	Адрес электронной почты: info@ro72.fss.ru Сайт: http://r72.fss.ru	8-3452-79-97-00 8-3452-79-97-30
77.	Государственное учреждение - Ульяновское региональное отделение Фонда социального страхования Российской Федерации	432017, г. Ульяновск, пер. Кузнецова, д. 16	Адрес электронной почты: info@ro73.fss.ru Сайт: http://r73.fss.ru	8-8422-49-99-50 8-8422-49-99-51
78.	Государственное учреждение - Хабаровское региональное отделение Фонда социального страхования Российской Федерации	680021, г. Хабаровск, ул. Ленинградская, д. 44	Адрес электронной почты: info@ro27.fss.ru Сайт: http://r27.fss.ru	8-4212-43-93-55 8-4212-91-12-75
79.	Государственное учреждение - Челябинское региональное отделение	454091, г. Челябинск, ул. Цвиллинга, д. 22, под. N 4	Адрес электронной почты: info@ro74.fss.ru Сайт: http://r74.fss.ru	8-351-265-85-57 8-351-263-27-43

	Фонда социального страхования Российской Федерации			
80.	Государственное учреждение - Забайкальское региональное отделение Фонда социального страхования Российской Федерации	672002, г. Чита, ул. Генерала Белика, д. 9, а/я 1165	Адрес электронной почты: info@ro75.fss.ru Сайт: http://r75.fss.ru/	8-3022-21-19-61 8-3022-21-17-63
81.	Государственное учреждение - Ярославское региональное отделение Фонда социального страхования Российской Федерации	150047, г. Ярославль, ул. Радищева, д. 34-а	Адрес электронной почты: info@ro76.fss.ru Сайт: http://www.fss.yaroslavl.ru/	8-4852-59-46-46 8-4852-59-46-32
82.	Государственное учреждение - региональное отделение Фонда социального страхования Российской Федерации по Ненецкому автономному округу	166000, Архангельская обл., г. Нарьян-Мар, ул. Смидовича, д. 18	Адрес электронной почты: info@ro83.fss.ru Сайт: http://r83.fss.ru	8-81853-4-25-71
83.	Государственное учреждение - региональное отделение Фонда социального страхования Российской Федерации по Ханты-Мансийскому	628002, Тюменская обл., г. Ханты-Мансийск, ул. Дзержинского, д. 31	Адрес электронной почты: info@ro86.fss.ru Сайт: http://r86.fss.ru	8-3467-371-990 8-3467-371-942

	автономному округу - Югре			
84.	Государственное учреждение - Региональное отделение Фонда социального страхования Российской Федерации по Чукотскому автономному округу	689000, Чукотский автономный округ, г. Анадырь, ул. Отке, д. 44	Адрес электронной почты: info@ro87.fss.ru Сайт: http://r87.fss.ru/	8-42722-2-53-59 8-42722-2-53-57 8-42722-2-53-25
85.	Государственное учреждение - региональное отделение Фонда социального страхования Российской Федерации по Ямало-Ненецкому автономному округу	629001, Тюменская обл., Ямало-Ненецкий автономный округ, г. Салехард, ул. Республики, д. 117-а	Адрес электронной почты: info@ro89.fss.ru Сайт: http://r89.fss.ru	8-34922-4-78-23 8-34922-4-40-79

Приложение N 2
к Административному регламенту
Фонда социального страхования
Российской Федерации по представлению
государственной услуги по приему расчета
по начисленным и уплаченным страховым
взносам на обязательное социальное
страхование от несчастных случаев
на производстве и профессиональных
заболеваний, а также по расходам
на выплату страхового обеспечения
(форма 4-ФСС), утвержденному
приказом Министерства труда
и социальной защиты
Российской Федерации
от 20 марта 2017 г. N 288н

**БЛОК-СХЕМА
ПРЕДОСТАВЛЕНИЯ ФОНДОМ СОЦИАЛЬНОГО СТРАХОВАНИЯ
РОССИЙСКОЙ ФЕДЕРАЦИИ ГОСУДАРСТВЕННОЙ УСЛУГИ ПО ПРИЕМУ
РАСЧЕТА ПО НАЧИСЛЕННЫМ И УПЛАЧЕННЫМ СТРАХОВЫМ ВЗНОСАМ
НА ОБЯЗАТЕЛЬНОЕ СОЦИАЛЬНОЕ СТРАХОВАНИЕ ОТ НЕСЧАСТНЫХ
СЛУЧАЕВ НА ПРОИЗВОДСТВЕ И ПРОФЕССИОНАЛЬНЫХ ЗАБОЛЕВАНИЙ,
А ТАКЖЕ ПО РАСХОДАМ НА ВЫПЛАТУ СТРАХОВОГО ОБЕСПЕЧЕНИЯ
(ФОРМА 4-ФСС) В ФОРМЕ ЭЛЕКТРОННОГО ДОКУМЕНТА**



Приложение N 3
к Административному регламенту
Фонда социального страхования
Российской Федерации по представлению
государственной услуги по приему расчета
по начисленным и уплаченным страховым
взносам на обязательное социальное
страхование от несчастных случаев
на производстве и профессиональных
заболеваний, а также по расходам
на выплату страхового обеспечения
(форма 4-ФСС), утвержденному
приказом Министерства труда
и социальной защиты
Российской Федерации
от 20 марта 2017 г. N 288н

БЛОК-СХЕМА
ПРЕДОСТАВЛЕНИЯ ТЕРРИТОРИАЛЬНЫМ ОРГАНОМ ФОНДА СОЦИАЛЬНОГО
СТРАХОВАНИЯ РОССИЙСКОЙ ФЕДЕРАЦИИ ГОСУДАРСТВЕННОЙ УСЛУГИ
ПО ПРИЕМУ РАСЧЕТА ПО НАЧИСЛЕННЫМ И УПЛАЧЕННЫМ СТРАХОВЫМ
ВЗНОСАМ НА ОБЯЗАТЕЛЬНОЕ СОЦИАЛЬНОЕ СТРАХОВАНИЕ
ОТ НЕСЧАСТНЫХ СЛУЧАЕВ НА ПРОИЗВОДСТВЕ И ПРОФЕССИОНАЛЬНЫХ
ЗАБОЛЕВАНИЙ, А ТАКЖЕ ПО РАСХОДАМ НА ВЫПЛАТУ СТРАХОВОГО
ОБЕСПЕЧЕНИЯ (ФОРМА 4-ФСС) НА БУМАЖНОМ НОСИТЕЛЕ

