

**МИНИСТЕРСТВО ТРУДА И СОЦИАЛЬНОЙ ЗАЩИТЫ РОССИЙСКОЙ ФЕДЕРАЦИИ**

**ПРИКАЗ**  
**от 25 февраля 2014 г. N 108н**

**ОБ УТВЕРЖДЕНИИ АДМИНИСТРАТИВНОГО РЕГЛАМЕНТА  
ПРЕДОСТАВЛЕНИЯ ФОНДОМ СОЦИАЛЬНОГО СТРАХОВАНИЯ РОССИЙСКОЙ  
ФЕДЕРАЦИИ ГОСУДАРСТВЕННОЙ УСЛУГИ ПО РЕГИСТРАЦИИ И СНЯТИЮ  
С РЕГИСТРАЦИОННОГО УЧЕТА ЛИЦ, ДОБРОВОЛЬНО ВСТУПИВШИХ  
В ПРАВООТНОШЕНИЯ ПО ОБЯЗАТЕЛЬНОМУ СОЦИАЛЬНОМУ СТРАХОВАНИЮ  
НА СЛУЧАЙ ВРЕМЕННОЙ НЕТРУДОСПОСОБНОСТИ  
И В СВЯЗИ С МАТЕРИНСТВОМ**

Список изменяющих документов  
(в ред. [Приказа](#) Минтруда России от 29.04.2016 N 204н)

В соответствии с Федеральным [законом](#) от 27 июля 2010 г. N 210-ФЗ "Об организации предоставления государственных и муниципальных услуг" (Собрание законодательства Российской Федерации, 2010, N 31, ст. 4179; 2011, N 15, ст. 2038; N 27, ст. 3873, 3880; N 29, ст. 4291; N 30, ст. 4587; N 49, ст. 7061; 2012, N 31, ст. 4322; 2013, N 14, ст. 1651; N 27, ст. 3477, 3480; N 30, ст. 4084; N 51, ст. 6679; N 52, ст. 6952, 6961, 7009), [постановлением](#) Правительства Российской Федерации от 16 мая 2011 г. N 373 "О разработке и утверждении административных регламентов исполнения государственных функций и административных регламентов предоставления государственных услуг" (Собрание законодательства Российской Федерации, 2011, N 22, ст. 3169; N 35, ст. 5092; 2012, N 28, ст. 3908; N 36, ст. 4903; N 50, ст. 7070; N 52, ст. 7507; 2014, N 5, ст. 506) приказываю:

1. Утвердить прилагаемый Административный [регламент](#) предоставления Фондом социального страхования Российской Федерации государственной услуги по регистрации и снятию с регистрационного учета лиц, добровольно вступивших в правоотношения по обязательному социальному страхованию на случай временной нетрудоспособности и в связи с материнством.

2. Признать утратившим силу [приказ](#) Министерства здравоохранения и социального развития Российской Федерации от 20 сентября 2011 г. N 1055н "Об утверждении Административного регламента Фонда социального страхования Российской Федерации по предоставлению государственной услуги по регистрации и снятию с регистрационного учета лиц, добровольно вступивших в правоотношения по обязательному социальному страхованию на случай временной нетрудоспособности и в связи с материнством" (зарегистрирован Министерством юстиции Российской Федерации 24 ноября 2011 г. N 22384).

Министр  
М.А.ТОПИЛИН

Утвержден  
приказом Министерства труда  
и социальной защиты  
Российской Федерации  
от 25 февраля 2014 г. N 108н

**АДМИНИСТРАТИВНЫЙ РЕГЛАМЕНТ**

**ПРЕДОСТАВЛЕНИЯ ФОНДОМ СОЦИАЛЬНОГО СТРАХОВАНИЯ РОССИЙСКОЙ  
ФЕДЕРАЦИИ ГОСУДАРСТВЕННОЙ УСЛУГИ ПО РЕГИСТРАЦИИ И СНЯТИЮ  
С РЕГИСТРАЦИОННОГО УЧЕТА ЛИЦ, ДОБРОВОЛЬНО ВСТУПИВШИХ  
В ПРАВООТНОШЕНИЯ ПО ОБЯЗАТЕЛЬНОМУ СОЦИАЛЬНОМУ СТРАХОВАНИЮ  
НА СЛУЧАЙ ВРЕМЕННОЙ НЕТРУДОСПОСОБНОСТИ  
И В СВЯЗИ С МАТЕРИНСТВОМ**

Список изменяющих документов  
(в ред. [Приказа](#) Минтруда России от 29.04.2016 N 204н)

I. Общие положения

Предмет регулирования регламента

1. Административный регламент предоставления Фондом социального страхования Российской Федерации государственной услуги по регистрации и снятию с регистрационного учета лиц, добровольно вступивших в правоотношения по обязательному социальному страхованию на случай временной нетрудоспособности и в связи с материнством (далее соответственно - Фонд, государственная услуга, Регламент), определяет стандарт, сроки и последовательность административных процедур (действий) территориальных органов Фонда по предоставлению государственной услуги.

Круг заявителей

2. Заявителями на получение государственной услуги (далее - заявители) являются:  
адвокаты, индивидуальные предприниматели, члены крестьянских (фермерских) хозяйств, физические лица, не признаваемые индивидуальными предпринимателями (нотариусы, занимающиеся частной практикой, иные лица, занимающиеся в установленном законодательством Российской Федерации порядке частной практикой), члены семейных (родовых) общин коренных малочисленных народов Севера, добровольно вступающие в правоотношения по обязательному социальному страхованию на случай временной нетрудоспособности и в связи с материнством в соответствии с Федеральным [законом](#) от 29 декабря 2006 г. N 255-ФЗ "Об обязательном социальном страховании на случай временной нетрудоспособности и в связи с материнством" <\*> (далее - страхователи);

-----  
<\*> Собрание законодательства Российской Федерации, 2007, N 1, ст. 18; 2009, N 7, ст. 781; N 30, ст. 3739; 2010, N 40, ст. 4969; N 50, ст. 6601; 2011, N 9, ст. 1208; N 27, ст. 3880; N 49, ст. 7017, 7057; 2012, N 53, ст. 7601; 2013, N 14, ст. 1644; N 27, ст. 3477; N 30, ст. 4076; N 48, ст. 6165.

законные представители страхователя или уполномоченные представители страхователя.

Требования к порядку информирования о предоставлении  
государственной услуги

3. Информация о порядке предоставления государственной услуги размещается в открытой и доступной форме на официальном сайте Фонда в сети Интернет ([www.fss.ru](http://www.fss.ru)) (далее - официальный сайт Фонда), в федеральной государственной информационной системе "Единый портал государственных и муниципальных услуг (функций)" ([www.gosuslugi.ru](http://www.gosuslugi.ru)) (далее - Единый портал), официальных сайтах территориальных органов Фонда, а также предоставляется по телефону, посредством письменных разъяснений, путем электронного информирования, на личном приеме, а также через многофункциональные центры предоставления государственных и муниципальных услуг (далее - многофункциональный центр).

4. Место нахождения Фонда: 107139, г. Москва, Орликов пер., дом N 3 "а".  
Адрес электронной почты Фонда: [mail@fss.ru](mailto:mail@fss.ru).  
Телефон Фонда для справок: (495) 668-03-33.

График работы Фонда (по московскому времени):  
понедельник, вторник, среда, четверг - с 9.00 до 18.00;  
пятница - с 9.00 до 16.45;  
суббота - выходной день;  
воскресенье - выходной день;  
обеденный перерыв - с 12.30 до 13.15.

5. Перечень территориальных органов Фонда с указанием их адресов, адресов электронной почты, официальных сайтов и номеров телефонов предусмотрен [приложением N 1](#) к Регламенту.

Сведения об адресах, телефонах и графиках работы территориальных органов Фонда размещаются на официальном сайте Фонда, официальных сайтах и информационных стендах территориальных органов Фонда.

6. На официальном сайте Фонда, официальных сайтах территориальных органов Фонда и на информационных стендах территориальных органов Фонда в доступных для ознакомления местах размещаются следующие документы и информация:

Регламент или извлечения из него;  
график приема заявителей;  
порядок информирования о ходе предоставления государственной услуги;  
порядок получения консультаций;  
порядок обжалования решений, действий или бездействия должностных лиц Фонда, территориальных органов Фонда, предоставляющих государственную услугу.

## II. Стандарт предоставления государственной услуги

### Наименование государственной услуги

7. Наименование государственной услуги - государственная услуга по регистрации и снятию с регистрационного учета лиц, добровольно вступивших в правоотношения по обязательному социальному страхованию на случай временной нетрудоспособности и в связи с материнством.

### Наименование органа государственного внебюджетного фонда, предоставляющего государственную услугу

8. Предоставление государственной услуги осуществляется территориальными органами Фонда.

Территориальный орган Фонда, предоставляющий государственную услугу, не вправе требовать от заявителя осуществления действий, в том числе согласований, необходимых для получения государственной услуги и связанных с обращением в иные государственные органы, органы местного самоуправления, организации, за исключением получения услуг, документов и информации, включенных в перечни, указанные в [части 1 статьи 9](#) Федерального закона от 27 июля 2010 г. N 210-ФЗ "Об организации предоставления государственных и муниципальных услуг" [<\\*>](#) (далее - Федеральный закон "Об организации предоставления государственных и муниципальных услуг").

-----  
[<\\*>](#) Собрание законодательства Российской Федерации, 2010, N 31, ст. 4179; 2011, N 15, ст. 2038; N 27, ст. 3873, 3880; N 29, ст. 4291; N 30, ст. 4587; N 49, ст. 7061; 2012, N 31, ст. 4322; 2013, N 14, ст. 1651; N 27, ст. 3477, 3480; N 30, ст. 4084; N 51, ст. 6679; N 52, ст. 6952, 6961, 7009.

### Описание результата предоставления государственной услуги

9. Результатом предоставления государственной услуги является:  
при регистрации в качестве страхователя - выдача (направление) заявителю уведомления о регистрации лица, добровольно вступившего в правоотношения по обязательному социальному страхованию на случай временной нетрудоспособности и в связи с материнством (далее - уведомление о регистрации), форма которого предусмотрена [приложением N 1](#) к Порядку

регистрации и снятия с регистрационного учета в территориальных органах Фонда социального страхования Российской Федерации лиц, добровольно вступивших в правоотношения по обязательному социальному страхованию на случай временной нетрудоспособности и в связи с материнством, утвержденному приказом Министерства труда и социальной защиты Российской Федерации от 29 апреля 2016 г. N 202н "О порядке регистрации и снятия с регистрационного учета в территориальных органах Фонда социального страхования Российской Федерации страхователей и лиц, приравненных к страхователям" (зарегистрирован Министерством юстиции Российской Федерации 27 мая 2016 г., регистрационный N 42316) (далее - приказ Минтруда России от 29 апреля 2016 г. N 202н);  
(в ред. [Приказа](#) Минтруда России от 29.04.2016 N 204н)

-----  
<\*> - <\*> Сноски исключены. - [Приказ](#) Минтруда России от 29.04.2016 N 204н.

при снятии с регистрационного учета страхователей - выдача (направление) заявителю копии решения о прекращении со страхователем правоотношений по обязательному социальному страхованию на случай временной нетрудоспособности и в связи с материнством и о снятии страхователя с учета (далее - копия решения о снятии с регистрационного учета), [форма](#) которого утверждена приказом Минтруда России от 29 апреля 2016 г. N 202н);  
(в ред. [Приказа](#) Минтруда России от 29.04.2016 N 204н)

при снятии с регистрационного учета и регистрации в качестве страхователя в связи с изменением места жительства страхователя - выдача (направление) заявителю уведомления о регистрации.

#### Срок предоставления государственной услуги

10. Регистрация в качестве страхователей, а также выдача (направление) документа, являющегося результатом предоставления государственной услуги, осуществляются в срок, не превышающий пяти рабочих дней со дня получения последнего из необходимых для регистрации страхователя документа (сведений).

При подаче заявления о вступлении в правоотношения по обязательному социальному страхованию на случай временной нетрудоспособности и в связи с материнством (далее - заявление о регистрации), форма которого предусмотрена [приложением N 2](#) к Регламенту, на личном приеме датой его подачи считается дата вручения заявления о регистрации должностному лицу территориального органа Фонда.

При подаче заявления о регистрации почтовым или электронным отправлением датой его подачи считается поступление заявления о регистрации в территориальный орган Фонда.

Снятие с регистрационного учета страхователя, а также выдача (направление) документа, являющегося результатом предоставления государственной услуги, осуществляются в срок не превышающий четырнадцати рабочих дней со дня подачи заявителем в территориальный орган Фонда заявления о снятии с регистрационного учета в территориальном органе Фонда лица, добровольно вступившего в правоотношения по обязательному социальному страхованию на случай временной нетрудоспособности и в связи с материнством (далее - заявление о снятии с регистрационного учета), форма которого предусмотрена [приложением N 3](#) к Регламенту.  
(в ред. [Приказа](#) Минтруда России от 29.04.2016 N 204н)

Учетное дело страхователя передается территориальным органом Фонда, в котором был зарегистрирован страхователь, в территориальный орган Фонда по новому месту жительства страхователя в срок, не превышающий пять рабочих дней со дня получения документов, необходимых для регистрации страхователя по новому месту жительства. Территориальный орган Фонда по новому месту жительства страхователя в срок, не превышающий трех рабочих дней со дня получения документов, необходимых для регистрации страхователя по новому месту жительства, от территориального органа Фонда, в котором страхователь был зарегистрирован, осуществляет его регистрацию в связи с изменением места жительства и выдает (направляет) заявителю уведомление о регистрации, о чем уведомляет территориальный орган Фонда, в котором был ранее зарегистрирован страхователь.

(в ред. Приказа Минтруда России от 29.04.2016 N 204н)

Перечень нормативных правовых актов, регулирующих  
отношения, возникающие в связи с предоставлением  
государственной услуги

11. Предоставление территориальными органами Фонда государственной услуги осуществляется в соответствии со следующими законодательными и иными нормативными правовыми актами:

Федеральным [законом](#) от 29 декабря 2006 г. N 255-ФЗ "Об обязательном социальном страховании на случай временной нетрудоспособности и в связи с материнством";

Федеральным [законом](#) "Об организации предоставления государственных и муниципальных услуг";

Федеральным [законом](#) от 6 апреля 2011 г. N 63-ФЗ "Об электронной подписи" (Собрание законодательства Российской Федерации, 2011, N 15, ст. 2036; N 27, ст. 3880; 2012, N 29, ст. 3988; 2013, N 14, ст. 1668; N 27, ст. 3463, 3477) (далее - Федеральный закон "Об электронной подписи");

Федеральным [законом](#) от 1 декабря 2014 г. N 419-ФЗ "О внесении изменений в отдельные законодательные акты Российской Федерации по вопросам социальной защиты инвалидов в связи с ратификацией Конвенции о правах инвалидов" (Собрание законодательства Российской Федерации, 2014, N 49, ст. 6928; 2016, N 1, ст. 14);

(абзац введен [Приказом](#) Минтруда России от 29.04.2016 N 204н)

[Указом](#) Президента Российской Федерации от 7 мая 2012 г. N 601 "Об основных направлениях совершенствования системы государственного управления" (Собрание законодательства Российской Федерации, 2012, N 19, ст. 2338);

[постановлением](#) Правительства Российской Федерации от 2 октября 2009 г. N 790 "О порядке уплаты страховых взносов лицами, добровольно вступившими в правоотношения по обязательному социальному страхованию на случай временной нетрудоспособности и в связи с материнством" (Собрание законодательства Российской Федерации, 2009, N 41, ст. 4776; 2013, N 13, ст. 1559);

[постановлением](#) Правительства Российской Федерации от 16 мая 2011 г. N 373 "О разработке и утверждении административных регламентов исполнения государственных функций и административных регламентов предоставления государственных услуг" (Собрание законодательства Российской Федерации, 2011, N 22, ст. 3169; N 35, ст. 5092; 2012, N 28, ст. 3908; N 36, ст. 4903; N 50, ст. 7070; N 52, ст. 7507; 2014, N 5, ст. 506);

[постановлением](#) Правительства Российской Федерации от 16 августа 2012 г. N 840 "О порядке подачи и рассмотрения жалоб на решения и действия (бездействие) федеральных органов исполнительной власти и их должностных лиц, федеральных государственных служащих, должностных лиц государственных внебюджетных фондов Российской Федерации" (Собрание законодательства Российской Федерации, 2012, N 35, ст. 4829);

[постановлением](#) Правительства Российской Федерации от 25 августа 2012 г. N 852 "Об утверждении правил использования усиленной квалифицированной электронной подписи при обращении за получением государственных и муниципальных услуг и о внесении изменения в правила разработки и утверждения административных регламентов предоставления государственных услуг" (Собрание законодательства Российской Федерации, 2012, N 36, ст. 4903);

[приказом](#) Министерства труда и социальной защиты Российской Федерации от 22 июня 2015 г. N 386н "Об утверждении формы документа, подтверждающего специальное обучение собаки-проводника, и порядка его выдачи" (зарегистрирован Министерством юстиции Российской Федерации 21 июля 2015 г., регистрационный N 38115);

(в ред. [Приказа](#) Минтруда России от 29.04.2016 N 204н)

[приказом](#) Минтруда России от 30 июля 2015 г. N 527н "Об утверждении Порядка обеспечения условий доступности для инвалидов объектов и предоставляемых услуг в сфере труда, занятости и социальной защиты населения, а также оказания им при этом необходимой помощи" (зарегистрирован Министерством юстиции Российской Федерации 17 сентября 2015 г., регистрационный N 38897);

(абзац введен [Приказом](#) Минтруда России от 29.04.2016 N 204н)

[приказом](#) Минтруда России от 29 апреля 2016 г. N 202н.

(абзац введен [Приказом](#) Минтруда России от 29.04.2016 N 204н)

Исчерпывающий перечень документов, необходимых в соответствии с нормативными правовыми актами для предоставления государственной услуги и услуг, которые являются необходимыми и обязательными для предоставления государственной услуги, подлежащих представлению заявителем, способы их получения заявителем, в том числе в электронной форме, порядок их представления

12. Для получения государственной услуги заявителем представляются (направляются) следующие документы:

а) для регистрации в качестве страхователя - заявление о регистрации и копия [документа](#), удостоверяющего личность;

б) для снятия с регистрационного учета - заявление о снятии с регистрационного учета;

в) в случае изменения места жительства страхователя - заявление о регистрации лица, добровольно вступившего в правоотношения по обязательному социальному страхованию на случай временной нетрудоспособности и в связи с материнством, в связи с изменением места жительства (далее - заявление о регистрации в связи с изменением места жительства), форма которого предусмотрена [приложением N 4](#) к Регламенту, и копия документа, удостоверяющего личность.

(в ред. [Приказа](#) Минтруда России от 29.04.2016 N 204н)

В случае представления документов законным или уполномоченным представителем заявителя предъявляется документ, подтверждающий соответствующие полномочия.

13. Копии документов, представляемых в территориальный орган Фонда, должны быть заверены в установленном [законодательством](#) Российской Федерации порядке. В случае предъявления заявителем подлинников документов копии документов заверяются должностными лицами территориальных органов Фонда. При направлении документов через организацию почтовой связи подлинники документов не направляются.

Исчерпывающий перечень документов, необходимых в соответствии с нормативными правовыми актами для предоставления государственной услуги, которые находятся в распоряжении государственных органов, органов местного самоуправления и иных органов, участвующих в предоставлении государственных услуг или муниципальных услуг, и которые заявитель вправе представить, а также способы их получения заявителями, в том числе в электронной форме, порядок их представления

14. Для предоставления государственной услуги заявителю территориальным органом Фонда в срок не позднее одного рабочего дня, следующего за днем поступления заявления о регистрации, в рамках межведомственного взаимодействия запрашиваются находящиеся в распоряжении налоговых органов сведения о постановке физического лица на учет в налоговом органе, необходимые для регистрации в качестве страхователя.

Для регистрации в качестве страхователя физического лица, являющегося индивидуальным предпринимателем, используются сведения из Единого государственного реестра индивидуальных предпринимателей о постановке на учет в налоговом органе и о государственной регистрации физического лица в качестве индивидуального предпринимателя, полученные от налогового органа.

15. Заявитель может по своей инициативе представить в территориальный орган Фонда необходимые для регистрации копии свидетельства о постановке на учет в налоговом органе и

свидетельства о государственной регистрации физического лица в качестве индивидуального предпринимателя (для индивидуальных предпринимателей).

16. Непредставление заявителем документов, указанных в [пункте 15](#) Регламента, не является основанием для отказа в предоставлении заявителю государственной услуги.

17. Территориальный орган Фонда, предоставляющий государственную услугу, не вправе требовать от заявителя представления документов и информации или осуществления действий, представление или осуществление которых не предусмотрено нормативными правовыми актами, указанными в [пункте 11](#) Регламента, а также находящихся в распоряжении территориального органа Фонда, предоставляющего государственную услугу, иных государственных органов, органов местного самоуправления и иных органов, в соответствии с нормативными правовыми актами Российской Федерации, нормативными правовыми актами субъектов Российской Федерации и муниципальными правовыми актами, за исключением документов (сведений), включенных в определенный Федеральным [законом](#) "Об организации предоставления государственных и муниципальных услуг" перечень документов.

Исчерпывающий перечень оснований для отказа  
в приеме документов, необходимых для предоставления  
государственной услуги

18. Основанием для отказа в приеме документов является в соответствии с [пунктом 9](#) постановления Правительства Российской Федерации от 25 августа 2012 г. N 852 "Об утверждении правил использования усиленной квалифицированной электронной подписи при обращении за получением государственных и муниципальных услуг и о внесении изменения в правила разработки и утверждения административных регламентов предоставления государственных услуг" несоблюдение установленных условий признания действительности усиленной квалифицированной подписи, выявленное в результате ее проверки.

Исчерпывающий перечень оснований для приостановления  
или отказа в предоставлении государственной услуги

19. Основания для приостановления или отказа в предоставлении государственной услуги отсутствуют.

Перечень услуг, которые являются необходимыми  
и обязательными для предоставления государственной услуги

20. Перечень услуг, которые являются необходимыми и обязательными для предоставления государственной услуги, законодательством Российской Федерации не предусмотрен.

Порядок, размер и основания взимания государственной  
пошлины или иной платы, взимаемой за предоставление  
государственной услуги

21. Предоставление государственной услуги осуществляется бесплатно.

Порядок, размер и основания взимания платы  
за предоставление услуг, которые являются необходимыми  
и обязательными для предоставления государственной услуги

22. Оснований для взимания платы за предоставление услуг, которые являются необходимыми и обязательными для предоставления государственной услуги, законодательством Российской Федерации не предусмотрено.

Максимальный срок ожидания в очереди при подаче заявления

о регистрации, заявления о снятии с регистрационного учета, заявления о регистрации в связи с изменением места жительства и при получении результата предоставления услуги

23. Максимальное время ожидания в очереди при подаче заявителем лично заявления о регистрации, заявления о снятии с регистрационного учета, заявления о регистрации в связи с изменением места жительства и при получении результата предоставления государственной услуги составляет пятнадцать минут.

Срок и порядок регистрации заявления о регистрации, заявления о снятии с регистрационного учета, заявления о регистрации в связи с изменением места жительства, в том числе в электронной форме

24. Заявление о регистрации, заявление о снятии с регистрационного учета, заявление о регистрации в связи с изменением места жительства, направленные в территориальный орган Фонда в письменной форме или в форме электронного документа в порядке, предусмотренном [пунктом 36](#) Регламента, подлежат обязательной регистрации в срок не позднее одного рабочего дня, следующего за днем поступления в территориальный орган Фонда.

Требования к помещениям, в которых предоставляется государственная услуга, к месту ожидания и приема заявителей, размещению и оформлению визуальной, текстовой и мультимедийной информации о порядке предоставления государственной услуги

25. Прием заявителей осуществляется в специально оборудованных помещениях территориального органа Фонда или отведенных для этого кабинетах.

26. Помещения территориального органа Фонда, в которых предоставляется государственная услуга, оборудуются информационными стендами, на которых размещаются, в том числе, документы и информация, указанные в [пункте 6](#) Регламента.

27. Помещения для ожидания и приема заявителей должны соответствовать комфортным для граждан условиям и оптимальным условиям работы должностных лиц территориальных органов Фонда.

28. В целях организации беспрепятственного доступа инвалидов (включая инвалидов, использующих кресла-коляски и собак-проводников) к месту предоставления государственной услуги им обеспечиваются:

1) условия беспрепятственного доступа к объекту (зданию, помещению), в котором предоставляется государственная услуга;

2) возможность самостоятельного передвижения по территории, на которой расположены объекты (здания, помещения), в которых предоставляется государственная услуга, а также входа в такие объекты и выхода из них, посадки в транспортное средство и высадки из него, в том числе с использованием кресла-коляски;

3) сопровождение инвалидов, имеющих стойкие расстройства функции зрения и самостоятельного передвижения;

4) надлежащее размещение оборудования и носителей информации, необходимых для обеспечения беспрепятственного доступа инвалидов к объектам (зданиям, помещениям), в которых предоставляется государственная услуга с учетом ограничений их жизнедеятельности;

5) дублирование необходимой для инвалидов звуковой и зрительной информации, а также надписей, знаков и иной текстовой и графической информации знаками, выполненными рельефно-точечным шрифтом Брайля;

6) допуск сурдопереводчика и тифлосурдопереводчика;

7) допуск собаки-проводника на объекты (здания, помещения), в которых предоставляется государственная услуга, при наличии документа, подтверждающего ее специальное обучение и



выдаваемого по **форме** и в **порядке**, установленными приказом Министерства труда и социальной защиты Российской Федерации от 22 июня 2015 г. N 386н "Об утверждении формы документа, подтверждающего специальное обучение собаки-проводника, и порядка его выдачи";

8) оказание инвалидам помощи в преодолении барьеров, мешающих получению ими государственной услуги наравне с другими лицами.

В случае невозможности полностью приспособить объект с учетом потребности инвалида собственник данного объекта обеспечивает инвалиду доступ к месту предоставления государственной услуги, либо когда это возможно, ее предоставление обеспечивается по месту жительства инвалида или в дистанционном режиме.

**Порядок** обеспечения условий доступности для инвалидов объектов и предоставляемых услуг в сфере труда, занятости и социальной защиты населения, а также оказания им при этом необходимой помощи определен приказом Министерства труда и социальной защиты Российской Федерации от 30 июля 2015 г. N 527н.

(п. 28 в ред. **Приказа** Минтруда России от 29.04.2016 N 204н)

29. Рабочее место должностного лица территориального органа Фонда, ответственного за предоставление государственной услуги, должно быть оборудовано персональным компьютером с доступом к необходимым информационным ресурсам.

30. Должностные лица территориального органа Фонда, ответственные за предоставление государственной услуги, обязаны иметь таблички на рабочих местах с указанием фамилии, имени, отчества (отчество указывается при его наличии) и занимаемой должности.

31. Информация о графике (режиме) работы территориального органа Фонда размещается при входе в здание, в котором осуществляется его деятельность, на видном месте.

#### Показатели доступности и качества государственной услуги

32. Показателями доступности и качества оказания государственной услуги являются:  
удовлетворенность заявителей качеством государственной услуги;  
возможность получения полной, актуальной и доступной информации о порядке предоставления государственной услуги;  
соблюдение сроков предоставления государственной услуги;  
отсутствие обоснованных жалоб со стороны заявителей по результатам предоставления государственной услуги;  
предоставление возможности получения государственной услуги в электронном виде.

33. Основными требованиями к качеству предоставления государственной услуги являются:  
достоверность предоставляемой заявителям информации о ходе предоставления государственной услуги;  
наглядность форм предоставляемой информации об административных процедурах при предоставлении государственной услуги;  
удобство и доступность получения информации заявителями о порядке предоставления государственной услуги;  
возможность получения государственной услуги в многофункциональном центре.

Иные требования, в том числе учитывающие особенности предоставления государственной услуги в многофункциональных центрах и особенности предоставления государственной услуги в электронной форме

34. Получение государственной услуги в многофункциональном центре осуществляется в соответствии с соглашениями, заключенными между многофункциональным центром и территориальными органами Фонда, предоставляющими государственные услуги (далее - соглашение о взаимодействии), с момента вступления в силу соответствующего соглашения о взаимодействии.

Предоставление государственной услуги в многофункциональных центрах осуществляется в соответствии с нормативными правовыми актами и соглашением о взаимодействии.

Информирование заявителей о порядке предоставления государственной услуги в многофункциональных центрах, о ходе предоставления государственной услуги, а также по иным вопросам, связанным с предоставлением государственной услуги, осуществляют многофункциональные центры в соответствии с соглашениями о взаимодействии.

Заявителям обеспечивается возможность получения информации о предоставляемой государственной услуге на официальных сайтах Фонда и территориальных органов Фонда и на Едином портале.

35. Заявителям обеспечивается возможность получения и копирования на Едином портале форм документов, предусмотренных [пунктом 15](#) Регламента (далее - документы), необходимых для получения государственной услуги в электронном виде.

36. Для получения государственной услуги в электронном виде заявителям представляется возможность направить документы через Единый портал путем заполнения специальной интерактивной формы, которая соответствует требованиям Федерального [закона](#) "Об организации предоставления государственных и муниципальных услуг" и обеспечивает идентификацию заявителя. На Едином портале применяется автоматическая идентификация (нумерация) заявления о регистрации, заявления о снятии с регистрационного учета, заявления о регистрации в связи с изменением места жительства; используется подсистема "личный кабинет" для обеспечения однозначной и конфиденциальной доставки промежуточных сообщений и ответа заявителю в электронном виде.

Документы, представленные в виде электронных документов, должны быть заверены квалифицированной электронной подписью (далее - квалифицированная подпись), вид которой предусмотрен [законодательством](#) Российской Федерации.

37. Заявителям обеспечивается возможность осуществлять с использованием Единого портала мониторинг хода предоставления государственной услуги.

38. При подаче документов в форме электронного документа заявителям обеспечивается возможность получения электронного сообщения, подтверждающего прием данных документов.

39. Заявителям обеспечивается возможность получения результатов предоставления государственной услуги в электронном виде на Едином портале, если это не запрещено федеральным законом.

Заявителям, представившим документы на получение государственной услуги в многофункциональный центр, результат государственной услуги в зависимости от способа получения, указанного им в заявлении, вручается заявителю в том же многофункциональном центре или направляется заявителю территориальным органом Фонда почтовым отправлением. (абзац введен [Приказом](#) Минтруда России от 29.04.2016 N 204н)

Заявителям, представившим документы на получение государственной услуги непосредственно в территориальный орган Фонда лично или почтовым отправлением, результат государственной услуги вручается заявителю или направляется заявителю почтовым отправлением в зависимости от способа получения, указанного им в заявлении. (абзац введен [Приказом](#) Минтруда России от 29.04.2016 N 204н)

### III. Состав, последовательность и сроки выполнения административных процедур (действий), требования к порядку их выполнения, в том числе особенности выполнения административных процедур (действий) в электронной форме

#### Состав административных процедур (действий) по предоставлению государственной услуги

40. Предоставление государственной услуги в территориальных органах Фонда включает в себя следующие административные процедуры (действия):

регистрация в качестве страхователя;

снятие с регистрационного учета страхователей;

снятие с регистрационного учета и регистрация в качестве страхователя в связи с изменением места жительства страхователя.

Последовательность административных процедур  
(действий) должностных лиц территориального органа Фонда  
по регистрации в качестве страхователя

41. Основанием для начала административной процедуры (действий) по регистрации в качестве страхователя является получение территориальным органом Фонда документов, указанных в [подпункте "а" пункта 12](#) Регламента.

42. Заявление о регистрации и прилагаемый к нему документ может быть представлен в территориальный орган Фонда заявителем лично, направлен почтовым отправлением или в форме электронных документов в соответствии с [пунктом 36](#) Регламента.

43. При представлении заявления о регистрации и прилагаемого к нему документа в территориальный орган Фонда заявителем лично по его просьбе на втором экземпляре заявления о регистрации проставляется отметка о принятии документов с указанием даты приема документов, заверяемая подписью должностного лица, принявшего документы, с указанием его должности, фамилии, инициалов.

При представлении заявления о регистрации и прилагаемого к нему документа в форме электронных документов заявителю направляется электронное сообщение, подтверждающее их прием.

В случае если в результате проверки квалифицированной подписи заявителя будет выявлена ее недействительность, должностное лицо территориального органа Фонда, ответственное за предоставление государственной услуги, не позднее рабочего дня, следующего за днем завершения проведения такой проверки принимает решение об отказе в приеме к рассмотрению заявления о регистрации и прилагаемого к нему документа и направляет заявителю уведомление об этом в электронной форме с указанием [пунктов статьи 11](#) Федерального закона "Об электронной подписи", которые послужили основанием для принятия указанного решения. Такое уведомление подписывается квалифицированной подписью и направляется по адресу электронной почты заявителя. После получения уведомления заявитель вправе обратиться повторно с заявлением о регистрации, устранив нарушения, которые послужили основанием для отказа в первичном приеме документов.

(в ред. [Приказа](#) Минтруда России от 29.04.2016 N 204н)

44. Время приема заявления о регистрации и прилагаемого к нему документа при обращении заявителя лично в территориальный орган Фонда составляет не более пятнадцати минут.

45. Прием заявления о регистрации и прилагаемого к нему документа осуществляется должностными лицами территориального органа Фонда, ответственными за прием документов.

В случае если заявление о регистрации и прилагаемый к нему документ представлены в территориальный орган Фонда заявителем лично, должностное лицо территориального органа Фонда, ответственное за предоставление государственной услуги, обязано принять и обеспечить их регистрацию.

46. Принятое на личном приеме заявление о регистрации и прилагаемый к нему документ должностное лицо территориального органа Фонда, ответственное за предоставление государственной услуги, обязано в тот же день передать в структурное подразделение территориального органа Фонда, ответственное за делопроизводство.

47. Должностное лицо территориального органа Фонда, ответственное за предоставление государственной услуги, осуществляет проверку правильности заполнения заявления о регистрации.

48. Если заявителем не представлены документы, указанные в [пункте 15](#) Регламента, должностное лицо территориального органа Фонда, ответственное за предоставление государственной услуги, в срок не позднее одного рабочего дня, следующего за днем поступления заявления о регистрации, запрашивает сведения о постановке на учет физического лица, не являющегося индивидуальным предпринимателем, в налоговом органе, в распоряжении которого находятся такие сведения, о чем сообщается заявителю; для регистрации индивидуального предпринимателя в качестве страхователя должностное лицо территориального

органа Фонда, ответственное за предоставление государственной услуги, использует сведения Единого государственного реестра индивидуальных предпринимателей, полученные из налогового органа.

49. Должностное лицо территориального органа Фонда, ответственное за предоставление государственной услуги, в срок, не превышающий трех рабочих дней со дня получения последнего из необходимых для регистрации страхователя документов и сведений, указанных в [подпункте "а" пункта 12](#) и [пункте 14](#) Регламента, вносит данные о зарегистрированном страхователе в реестр страхователей.

(в ред. [Приказа](#) Минтруда России от 29.04.2016 N 204н)

50. Должностное лицо территориального органа Фонда, ответственное за предоставление государственной услуги, оформляет уведомление о регистрации в двух экземплярах.

51. Должностное лицо территориального органа Фонда, ответственное за предоставление государственной услуги, вручает способом, указанным в заявлении о регистрации, или направляет заявителю иным способом, свидетельствующим о дате получения им соответствующего уведомления, один экземпляр уведомления о регистрации.

52. В случае если заявитель, указавший в заявлении о регистрации способ получения уведомления о регистрации посредством вручения, не явился в территориальный орган Фонда в течение трех рабочих дней со дня получения территориальным органом Фонда документов, указанных в [подпункте "а" пункта 12](#) Регламента, территориальный орган Фонда направляет заявителю уведомление о регистрации иным способом, свидетельствующим о дате его получения.

(в ред. [Приказа](#) Минтруда России от 29.04.2016 N 204н)

53. Из второго экземпляра уведомления о регистрации и документов, поступивших в территориальный орган Фонда, формируется учетное дело страхователя.

54. Результатом административной процедуры (действия) по регистрации в качестве страхователя является выдача (направление) заявителю уведомления о регистрации.

55. Способом фиксации результата выполнения административной процедуры (действия) по регистрации в качестве страхователя является внесение данных о зарегистрированном страхователе в реестр страхователей.

56. Блок-схемы последовательности административных процедур (действий) территориального органа Фонда по регистрации в качестве страхователя предусмотрены [приложениями N 5 - 6](#) к Регламенту.

Последовательность административных процедур (действий)  
должностных лиц территориального органа Фонда по снятию  
с регистрационного учета страхователей

57. Основанием для начала административной процедуры (действий) по снятию с регистрационного учета страхователей является получение территориальным органом Фонда заявления о снятии с регистрационного учета.

58. Заявление о снятии с регистрационного учета может быть представлено в территориальный орган Фонда заявителем лично, направлено почтовым отправлением или в форме электронного документа в соответствии с [пунктом 36](#) Регламента.

59. При представлении заявления о снятии с регистрационного учета в территориальный орган Фонда заявителем лично по его просьбе на втором экземпляре заявления о снятии с регистрационного учета проставляется отметка о его принятии с указанием даты приема документа, заверяемая подписью должностного лица территориального органа Фонда, принявшего документ, с указанием его должности, фамилии, инициалов.

При представлении заявления о снятии с регистрационного учета в форме электронного документа заявителю направляется электронное сообщение, подтверждающее прием данного документа.

В случае если в результате проверки квалифицированной подписи заявителя будет выявлена ее недействительность, должностное лицо территориального органа Фонда, ответственное за предоставление государственной услуги, не позднее рабочего дня, следующего

за днем завершения проведения такой проверки принимает решение об отказе в приеме к рассмотрению документа и направляет заявителю уведомление об этом в электронной форме с указанием пунктов [статьи 11](#) Федерального закона "Об электронной подписи", которые послужили основанием для принятия указанного решения. Такое уведомление подписывается квалифицированной подписью и направляется по адресу электронной почты заявителя. После получения уведомления заявитель вправе обратиться повторно с заявлением о снятии с регистрационного учета, устранив нарушения, которые послужили основанием для отказа в первичном приеме документов.

(в ред. [Приказа](#) Минтруда России от 29.04.2016 N 204н)

60. Время приема заявления о снятии с регистрационного учета при обращении заявителя лично в территориальный орган Фонда составляет не более пятнадцати минут.

61. Прием заявления о снятии с регистрационного учета осуществляется должностными лицами территориального органа Фонда, ответственными за прием документов.

В случае если заявление о снятии с регистрационного учета представлено в территориальный орган Фонда заявителем лично, должностное лицо территориального органа Фонда, ответственное за предоставление государственной услуги, обязано принять и обеспечить регистрацию поступившего заявления.

62. Принятое на личном приеме письменное заявление о снятии с регистрационного учета должностное лицо территориального органа Фонда, ответственного за предоставление государственной услуги, обязано в тот же день передать в структурное подразделение территориального органа Фонда, ответственное за делопроизводство.

63. Должностное лицо территориального органа Фонда, ответственное за предоставление государственной услуги, осуществляет контроль за правильностью заполнения заявления о снятии с регистрационного учета.

64. Должностное лицо территориального органа Фонда, ответственное за предоставление государственной услуги, на основании заявления о снятии с регистрационного учета готовит решение о снятии с регистрационного учета, после подписания которого вносит сведения о дате снятия с регистрационного учета страхователя в реестр страхователей в срок не позднее четырнадцати рабочих дней со дня регистрации заявления о снятии с регистрационного учета.

(в ред. [Приказа](#) Минтруда России от 29.04.2016 N 204н)

65. Копия соответствующего решения о снятии с регистрационного учета передается в структурное подразделение территориального органа Фонда, ответственное за делопроизводство, для вручения (направления) заявителю.

66. Результатом административной процедуры (действия) по снятию с регистрационного учета страхователя является вручение (направление) заявителю копии решения о снятии с регистрационного учета.

67. Способом фиксации результата выполнения административной процедуры (действия) по снятию с регистрационного учета страхователя является внесение данных о страхователе в реестр страхователей.

68. Блок-схема последовательности административных процедур (действий) территориального органа Фонда по снятию с регистрационного учета страхователей предусмотрена [приложением N 7](#) к Регламенту.

Последовательность административных процедур  
(действий) должностных лиц территориального органа  
Фонда по снятию с регистрационного учета и регистрации  
в качестве страхователя в связи с изменением  
места жительства страхователя

69. Основанием для начала административной процедуры (действия) по снятию с регистрационного учета и регистрации в качестве страхователя в связи с изменением места жительства страхователя является получение территориальным органом Фонда по месту регистрации страхователя документов, указанных в [подпункте "в" пункта 12](#) Регламента.

70. Заявление о регистрации в связи с изменением места жительства и [копия документа](#),

удостоверяющего личность, могут быть представлены в территориальный орган Фонда заявителем лично, направлены почтовым отправлением или в форме электронных документов в соответствии с [пунктом 36](#) Регламента.

(в ред. [Приказа](#) Минтруда России от 29.04.2016 N 204н)

71. При представлении заявления о регистрации в связи с изменением места жительства и копии документа, удостоверяющего личность, в территориальный орган Фонда заявителем лично по его просьбе на втором экземпляре заявления о регистрации в связи с изменением места жительства проставляется отметка о его принятии с указанием даты приема документов, заверяемая подписью должностного лица территориального органа Фонда, принявшего документы, с указанием его должности, фамилии, инициалов.

(в ред. [Приказа](#) Минтруда России от 29.04.2016 N 204н)

В случае предъявления подлинника документа, удостоверяющего личность, его копия заверяется должностным лицом территориального органа Фонда, ответственным за предоставление государственной услуги.

(в ред. [Приказа](#) Минтруда России от 29.04.2016 N 204н)

72. При представлении заявления о регистрации в связи с изменением места жительства и копии документа, удостоверяющего личность, в форме электронных документов отправителю направляется электронное сообщение, подтверждающее их прием.

(в ред. [Приказа](#) Минтруда России от 29.04.2016 N 204н)

В случае если в результате проверки квалифицированной подписи заявителя будет выявлена ее недействительность, должностное лицо территориального органа Фонда, ответственное за предоставление государственной услуги, не позднее рабочего дня, следующего за днем завершения проведения такой проверки принимает решение об отказе в приеме к рассмотрению заявления о регистрации в связи с изменением места жительства и направляет заявителю уведомление об этом в электронной форме с указанием [пунктов статьи 11](#) Федерального закона "Об электронной подписи", которые послужили основанием для принятия указанного решения. Такое уведомление подписывается квалифицированной подписью и направляется по адресу электронной почты заявителя. После получения уведомления заявитель вправе обратиться повторно с заявлением о регистрации в связи с изменением места жительства, устранив нарушения, которые послужили основанием для отказа в первичном приеме документов.

(в ред. [Приказа](#) Минтруда России от 29.04.2016 N 204н)

73. Время приема заявления о регистрации в связи с изменением места жительства при обращении заявителя лично в территориальный орган Фонда составляет не более пятнадцати минут.

74. Прием заявления о регистрации в связи с изменением места жительства и прилагаемой к нему копии документа, удостоверяющего личность, осуществляется должностными лицами территориальных органов Фонда, ответственными за прием документов.

(в ред. [Приказа](#) Минтруда России от 29.04.2016 N 204н)

В случае если заявление о регистрации в связи с изменением места жительства и прилагаемая к нему копия документа, удостоверяющего личность, подтверждающего изменение места жительства, представлены в территориальный орган Фонда заявителем лично, должностное лицо территориального органа Фонда, ответственное за предоставление государственной услуги, обязано принять и обеспечить их регистрацию.

75. Должностное лицо территориального органа Фонда, ответственное за предоставление государственной услуги, осуществляет контроль за правильностью заполнения заявления о регистрации в связи с изменением места жительства.

76. Должностное лицо территориального органа Фонда, в котором был зарегистрирован страхователь, ответственное за предоставление государственной услуги, передает учетное дело страхователя в территориальный орган Фонда по новому месту жительства страхователя в течение пяти рабочих дней со дня получения документов, необходимых для регистрации страхователя по новому месту жительства.

77. Должностное лицо территориального органа Фонда по новому месту жительства страхователя, ответственное за предоставление государственной услуги, в срок, не превышающий

трех рабочих дней со дня получения учетного дела страхователя, осуществляет регистрацию страхователя в связи с изменением места жительства, присваивает новый код подчиненности и не позднее указанного срока выдает (направляет) заявителю уведомление о регистрации, направляет его копию в территориальный орган Фонда, в котором был зарегистрирован страхователь.

(в ред. Приказа Минтруда России от 29.04.2016 N 204н)

78. Должностное лицо территориального органа Фонда, в котором был зарегистрирован страхователь, не позднее одного рабочего дня, следующего за днем получения копии уведомления о регистрации, на основании вынесенного решения о снятии с регистрационного учета снимает данного страхователя с регистрационного учета с даты, предшествующей дате регистрации страхователя по новому месту жительства, указанной в уведомлении.

79. Должностное лицо территориального органа Фонда, в котором был зарегистрирован страхователь, ответственное за предоставление государственной услуги, вносит сведения в реестр страхователей:

о передаче учетного дела страхователя;

о дате снятия с регистрационного учета страхователя в связи с изменением места жительства страхователя.

80. Результатом административной процедуры (действия) по снятию с регистрационного учета и регистрации в качестве страхователя в связи с изменением места жительства страхователя является выдача (направление) заявителю уведомления о регистрации.

81. Способом фиксации результата выполнения административной процедуры (действия) по снятию с регистрационного учета и регистрации в связи с изменением места жительства страхователей является снятие с регистрационного учета страхователя в территориальном органе Фонда по прежнему месту жительства и внесения сведений в реестр страхователей.

82. Блок-схема последовательности административных процедур (действий) территориального органа Фонда по снятию с регистрационного учета и регистрации в качестве страхователя в связи с изменением места жительства страхователя предусмотрена [приложением N 8](#) к Регламенту.

#### IV. Формы контроля за предоставлением государственной услуги

Порядок осуществления текущего контроля за соблюдением и исполнением ответственными должностными лицами территориальных органов Фонда положений Регламента и иных нормативных правовых актов, устанавливающих требования к предоставлению государственной услуги, а также принятием ими решений

83. Текущий контроль за соблюдением и исполнением ответственными должностными лицами территориальных органов Фонда положений Регламента и иных нормативных правовых актов, устанавливающих требования к предоставлению государственной услуги, а также принятием ими решений осуществляется руководителем Фонда и должностными лицами Фонда, территориального органа Фонда путем проведения проверок.

Порядок и периодичность осуществления плановых и внеплановых проверок полноты и качества предоставления государственной услуги, в том числе порядок и формы контроля за полнотой и качеством предоставления государственной услуги

84. Контроль за полнотой и качеством предоставления государственной услуги включает в себя проведение плановых и внеплановых проверок территориальных органов Фонда, ответственных за предоставление государственных услуг (далее - плановые и внеплановые

проверки), выявление и устранение нарушений прав заявителей, рассмотрение, принятие решений и подготовку ответов на обращения заявителей, содержащие жалобы на действия (бездействие) и решения Фонда, территориальных органов Фонда, их должностных лиц, ответственных за предоставление государственной услуги (далее - жалоба).

Плановые и внеплановые проверки проводятся на основании приказов Фонда.

85. Порядок и периодичность осуществления плановых проверок устанавливаются Фондом. Внеплановые проверки проводятся Фондом по жалобам.

86. Результаты плановых и внеплановых проверок оформляются в виде акта Фонда, территориального органа Фонда, в котором отмечаются выявленные недостатки и даются предложения по их устранению.

Ответственность должностных лиц  
территориального органа Фонда за решения и действия  
(бездействие), принимаемые (осуществляемые) ими в ходе  
предоставления государственной услуги

87. По результатам проведенных плановых и внеплановых проверок в случае выявления нарушений прав заявителей виновные лица привлекаются к ответственности в порядке, установленном законодательством Российской Федерации.

88. Должностные лица территориальных органов Фонда, ответственные за осуществление административных процедур (действий) по предоставлению государственной услуги, несут установленную законодательством Российской Федерации ответственность за решения и действия (бездействие), принимаемые в ходе предоставления государственной услуги.

Положения, характеризующие требования к порядку  
и формам контроля за предоставлением государственной  
услуги, в том числе со стороны граждан,  
их объединений и организаций

89. Заявители, объединения граждан и работодателей и иные организации вправе направлять жалобы, замечания, предложения по улучшению качества и доступности предоставления государственной услуги.

V. Досудебный (внесудебный) порядок обжалования  
заявителем решений и действий (бездействия) Фонда  
и его территориальных органов, а также их должностных лиц

90. Заявитель вправе подать жалобу в письменной форме, в том числе при личном приеме, или в электронном виде.

91. Жалоба должна содержать:

а) наименование органа, предоставляющего государственную услугу (Фонд, территориальный орган Фонда), его должностных лиц, решения и действия (бездействие) которых обжалуются;

б) фамилию, имя, отчество (при наличии), сведения о месте жительства заявителя, а также номер (номера) контактного телефона, адрес (адреса) электронной почты (при наличии) и почтовый адрес, по которым должен быть направлен ответ заявителю;

в) сведения об обжалуемых решениях и действиях (бездействии) Фонда, территориального органа Фонда, их должностных лиц;

г) доводы, на основании которых заявитель не согласен с решением и действием (бездействием) Фонда, территориального органа Фонда, их должностных лиц. Заявителем могут быть представлены документы (при наличии), подтверждающие доводы заявителя, либо их копии.

92. В случае если жалоба подается через представителя заявителя, также представляется документ, подтверждающий полномочия на осуществление действий от имени заявителя. В



качестве документа, подтверждающего полномочия на осуществление действий от имени заявителя, может быть представлена оформленная в соответствии с [законодательством](#) Российской Федерации доверенность.

93. Прием жалоб в письменной форме осуществляется Фондом, территориальным органом Фонда в месте предоставления государственной услуги.

Жалоба в письменной форме может быть также направлена по почте либо в электронном виде.

В случае подачи жалобы при личном приеме заявитель представляет [документ](#), удостоверяющий его личность в соответствии с законодательством Российской Федерации.

Время приема жалоб должно совпадать со временем предоставления государственных услуг.

94. В электронном виде жалоба может быть подана заявителем посредством:

- а) официального сайта Фонда, территориального органа Фонда;
- б) Единого портала.

95. При подаче жалобы в электронном виде документ, указанный в [пункте 92](#) Регламента, может быть представлен в форме электронного документа, подписанного электронной подписью, вид которой предусмотрен [законодательством](#) Российской Федерации, при этом документа, удостоверяющего личность заявителя, не требуется.

96. Жалобы на решение и (или) действие (бездействие) территориального органа Фонда, его должностного лица рассматриваются руководителем территориального органа Фонда. Жалобы на решение и (или) действие (бездействие) руководителя территориального органа Фонда рассматриваются должностным лицом Фонда, уполномоченным на рассмотрение жалоб.

97. В случае если в компетенцию Фонда, территориального органа Фонда не входит принятие решения по жалобе, поданной заявителем, то в течение трех рабочих дней со дня ее регистрации Фонд, территориальный орган Фонда направляет жалобу в уполномоченный на ее рассмотрение орган и в письменной форме информирует заявителя о перенаправлении жалобы. При этом срок рассмотрения жалобы исчисляется со дня регистрации жалобы в уполномоченном на ее рассмотрение органе.

98. Жалоба может быть подана заявителем через многофункциональный центр. При поступлении жалобы многофункциональный центр обеспечивает ее передачу в территориальный орган Фонда в порядке и сроки, которые установлены соглашением о взаимодействии между многофункциональным центром и территориальным органом Фонда, предоставляющим государственную услугу, но не позднее следующего рабочего дня со дня поступления жалобы. При этом срок рассмотрения жалобы исчисляется со дня регистрации жалобы в территориальном органе Фонда.

99. Заявитель может обратиться с жалобой, в том числе в следующих случаях:

- а) нарушение срока регистрации заявления о регистрации, заявления о снятии с регистрационного учета, заявления о регистрации в связи с изменением места жительства;
- б) нарушение срока предоставления государственной услуги;
- в) требование представления заявителем документов, не предусмотренных нормативными правовыми актами Российской Федерации для предоставления государственной услуги;
- г) отказ в приеме документов, представление которых предусмотрено нормативными правовыми актами Российской Федерации для предоставления государственной услуги;
- д) отказ в предоставлении государственной услуги, если основания отказа не предусмотрены федеральными законами и принятыми в соответствии с ними иными нормативными правовыми актами Российской Федерации;
- е) требование внесения заявителем при предоставлении государственной услуги платы, не предусмотренной нормативными правовыми актами Российской Федерации;
- ж) отказ территориального органа Фонда, его должностных лиц в исправлении допущенных опечаток и ошибок в выданных в результате предоставления государственной услуги документах либо нарушение установленного срока таких исправлений.

100. В Фонде, территориальных органах Фонда определяются уполномоченные на рассмотрение жалоб должностные лица, которые обеспечивают:

- а) прием и рассмотрение жалоб;

б) направление жалоб в уполномоченный на их рассмотрение орган в случае, если в компетенцию Фонда, территориального органа Фонда не входит принятие решения по таким жалобам.

101. В случае установления в ходе или по результатам рассмотрения жалобы признаков состава административного правонарушения, предусмотренного [статьей 5.63](#) Кодекса Российской Федерации об административных правонарушениях <\*>, или признаков состава преступления должностное лицо, уполномоченное на рассмотрение жалоб, направляет соответствующие материалы в органы прокуратуры.

-----  
<\*> Собрание законодательства Российской Федерации, 2002, N 1, ст. 1; 2011, N 49, ст. 7061; 2012, N 31, ст. 4322; 2013, N 52, ст. 6995.

102. Фонд, территориальные органы Фонда обеспечивают:

- а) оснащение мест приема жалоб;
- б) информирование заявителей о порядке обжалования решений и действий (бездействия) Фонда, территориального органа Фонда, их должностных лиц посредством размещения информации на стендах в местах предоставления государственных услуг, на официальном сайте Фонда, на Едином портале, официальных сайтах территориальных органов Фонда;
- в) консультирование заявителей о порядке обжалования решений и действий (бездействия) Фонда, территориального органа Фонда, их должностных лиц, в том числе по телефону, электронной почте, при личном приеме;
- г) заключение соглашений о взаимодействии в части осуществления многофункциональными центрами приема жалоб и выдачи заявителям результатов рассмотрения жалоб;
- д) формирование и представление ежеквартально в Фонд отчетности о полученных и рассмотренных жалобах (в том числе о количестве удовлетворенных и неудовлетворенных жалоб).

103. Жалоба подлежит обязательной регистрации не позднее следующего рабочего дня со дня ее поступления в Фонд и (или) его территориальный орган.

104. При обращении заявителей с жалобой в письменной форме или в форме электронного документа срок ее рассмотрения не должен превышать пятнадцати рабочих дней со дня ее регистрации, а в случае обжалования отказа Фонда, территориального органа Фонда, их должностных лиц в приеме документов у заявителя либо в исправлении допущенных опечаток и ошибок или в случае обжалования нарушения установленного срока таких исправлений - пяти рабочих дней со дня ее регистрации.

105. По результатам рассмотрения жалобы в соответствии с [частью 7 статьи 11.2](#) Федерального закона "Об организации предоставления государственных и муниципальных услуг" принимается одно из решений:

- а) удовлетворить жалобу, в том числе в форме отмены принятого решения, исправления допущенных территориальным органом Фонда, предоставляющим государственную услугу, опечаток и ошибок в выданных в результате предоставления государственной услуги документах, возврата заявителю денежных средств, взимание которых не предусмотрено нормативными правовыми актами Российской Федерации, а также в иных формах;
- б) отказать в удовлетворении жалобы.

Указанное решение принимается в форме акта Фонда, территориального органа Фонда, рассматривающего жалобу.

При удовлетворении жалобы Фонд, территориальный орган Фонда, рассматривающий жалобу, принимает исчерпывающие меры по устранению выявленных нарушений, в том числе по выдаче заявителю результата государственной услуги, не позднее пяти рабочих дней со дня принятия решения, если иное не установлено законодательством Российской Федерации.

106. Ответ по результатам рассмотрения жалобы направляется заявителю не позднее дня, следующего за днем принятия решения, в письменной форме.

107. В ответе по результатам рассмотрения жалобы указываются:

- а) наименование Фонда, территориального органа Фонда, предоставляющего

государственную услугу, рассмотревшего жалобу, должность, фамилия, имя, отчество (при наличии) его должностного лица, принявшего решение по жалобе;

б) номер, дата, место принятия решения, включая сведения о должностном лице, решение или действие (бездействие) которого обжалуется;

в) фамилия, имя, отчество (при наличии) заявителя;

г) основания для принятия решения по жалобе;

д) принятое по жалобе решение;

е) в случае, если жалоба признана обоснованной, - сроки устранения выявленных нарушений, в том числе срок предоставления результата государственной услуги;

ж) сведения о порядке обжалования принятого по жалобе решения.

108. Ответ по результатам рассмотрения жалобы подписывается уполномоченным на рассмотрение жалобы должностным лицом Фонда, территориального органа Фонда.

По желанию заявителя ответ по результатам рассмотрения жалобы может быть представлен не позднее одного дня, следующего за днем принятия решения, в форме электронного документа, подписанного электронной подписью должностных лиц Фонда, территориального органа Фонда, уполномоченных на рассмотрение жалобы, вид которой установлен законодательством Российской Федерации.

109. Фонд, территориальный орган Фонда, рассмотревший жалобу, отказывает в удовлетворении жалобы в следующих случаях:

а) наличие вступившего в законную силу решения суда, арбитражного суда по жалобе о том же предмете и по тем же основаниям;

б) подача жалобы лицом, полномочия которого не подтверждены в порядке, установленном законодательством Российской Федерации;

в) наличие решения по жалобе, принятого ранее, в отношении того же заявителя и по тому же предмету жалобы.

110. Фонд, территориальный орган Фонда, рассмотревший жалобу, вправе оставить жалобу без ответа в следующих случаях:

а) наличие в жалобе нецензурных либо оскорбительных выражений, угроз жизни, здоровью и имуществу должностного лица, а также членов его семьи;

б) отсутствие возможности прочитать какую-либо часть текста жалобы, фамилию, имя, отчество (при наличии) и (или) почтовый адрес заявителя, указанные в жалобе.

111. Заявители имеют право обратиться в Фонд, территориальный орган Фонда за получением информации и документов, необходимых для обоснования и рассмотрения жалобы, в письменной форме по почте либо в электронном виде, через многофункциональный центр, а также на личном приеме.

112. Информацию о порядке подачи и рассмотрения жалобы заявители могут получить на информационных стендах в местах предоставления государственных услуг, на официальных сайтах Фонда, территориального органа Фонда.

Приложение N 1  
к Административному регламенту  
предоставления Фондом социального  
страхования Российской Федерации  
государственной услуги по регистрации  
и снятию с регистрационного учета лиц,  
добровольно вступивших в правоотношения  
по обязательному социальному страхованию  
на случай временной нетрудоспособности  
и в связи с материнством, утвержденному  
приказом Министерства труда и социальной

защиты Российской Федерации  
от 25 февраля 2014 г. N 108н

СВЕДЕНИЯ  
ОБ АДРЕСАХ, АДРЕСАХ ЭЛЕКТРОННОЙ ПОЧТЫ И ОФИЦИАЛЬНЫХ САЙТОВ,  
НОМЕРАХ ТЕЛЕФОНОВ ТЕРРИТОРИАЛЬНЫХ ОРГАНОВ ФОНДА СОЦИАЛЬНОГО  
СТРАХОВАНИЯ РОССИЙСКОЙ ФЕДЕРАЦИИ <\*>

-----  
<\*> Далее - Фонд.

| № п/п | Наименование территориального органа Фонда   | Адрес   | Адрес электронной почты и официального сайта в сети Интернет | Телефон          |
|-------|--|---|--|------------------|
| 1     | 2  | 3   | 4  | 5                |
| 1.    | Государственное учреждение - региональное отделение Фонда по Республике Адыгея       | 385000, г. Майкоп, ул. Жуковского, д. 49                        | Email: info@ro1.fss.ru<br>Сайт: http://ro1.fss.ru            | 8-877-2-57-11-86 |
| 2.    | Государственное учреждение - региональное отделение Фонда по Республике Алтай        | 649000, г. Горно-Алтайск, ул. Чаптынова, д. 20                  | Email: info@ro4.fss.ru<br>Сайт: http://www.fss04.ru          | 8-388-22-4-83-33 |
| 3.    | Государственное учреждение - региональное отделение Фонда по Республике Башкортостан | 450103, г. Уфа, ул. Сочинская, д. 15                            | Email: info@ro2.fss.ru<br>Сайт: http://ro2.fss.ru            | 8-347-2-55-94-92 |
| 4.    | Государственное учреждение - региональное отделение Фонда по Республике Бурятия      | 670000, г. Улан-Удэ, ул. Борсоева, д. 33                        | Email: info@ro3.fss.ru<br>Сайт: http://ro3.fss.ru            | 8-301-2-21-26-64 |
| 5.    | Государственное учреждение - региональное отделение Фонда по Республике Дагестан     | 367003, Республика Дагестан, г. Махачкала, ул. Богатырева, д. 8 | Email: info@ro5.fss.ru<br>Сайт: http://ro5.fss.ru            | 8-872-2-62-89-88 |
| 6.    | Государственное учреждение - региональное отделение Фонда по Республике Ингушетия    | 386102, Республика Ингушетия, г. Магас, пер. Цветочный, д. 2    | Email: info@ro6.fss.ru                                       | 8-873-4-55-14-00 |
| 7.    | Государственное учреждение   | 360051, г. Нальчик, ул.   | Email: info@ro7.fss.ru                                       | 8-866-2-77-58-46 |

|     |  |   |  |                  |
|-----|--|---|--|------------------|
|     | - региональное отделение Фонда по Кабардино-Балкарской Республике                            | Инессы Арманд, д. 5   | Сайт: <a href="http://r07.fss.ru">http://r07.fss.ru</a> .  |                  |
| 8.  | Государственное учреждение - региональное отделение Фонда по Республике Калмыкия             | 358003, Республика Калмыкия, г. Элиста, ул. К. Илюмжинова, д. 4 | Email: <a href="mailto:info@ro8.fss.ru">info@ro8.fss.ru</a><br>Сайт: <a href="http://www.fssrk.ru">http://www.fssrk.ru</a>           | 8-847-22-4-00-01 |
| 9.  | Государственное учреждение - региональное отделение Фонда по Карачаево-Черкесской Республике | 369000, г. Черкесск, ул. Ворошилова, д. 55                      | Email: <a href="mailto:info@ro9.fss.ru">info@ro9.fss.ru</a><br>Сайт: <a href="http://r09.fss.ru">http://r09.fss.ru</a>               | 8-878-22-6-64-49 |
| 10. | Государственное учреждение - региональное отделение Фонда по Республике Карелия              | 185035, г. Петрозаводск, ул. Красная, д. 49                     | Email: <a href="mailto:info@ro10.fss.ru">info@ro10.fss.ru</a><br>Сайт: <a href="http://fss.karelia.info">http://fss.karelia.info</a> | 8-814-2-71-37-00 |
| 11. | Государственное учреждение - региональное отделение Фонда по Республике Коми                 | 167610, г. Сыктывкар, ул. Ленина, д. 113                        | Email: <a href="mailto:info@ro11.fss.ru">info@ro11.fss.ru</a><br>Сайт: <a href="http://www.fsskomi.ru">http://www.fsskomi.ru</a>     | 8-821-2-28-48-88 |
| 12. | Государственное учреждение - региональное отделение Фонда по Республике Марий Эл             | 424002, г. Йошкар-Ола, Бульвар Победы, д. 16                    | Email: <a href="mailto:info@ro12.fss.ru">info@ro12.fss.ru</a><br>Сайт: <a href="http://r12.fss.ru">http://r12.fss.ru</a> .           | 8-836-2-69-20-04 |
| 13. | Государственное учреждение - региональное отделение Фонда по Республике Мордовия             | 430005, г. Саранск, пр. Ленина, д. 12-а                         | Email: <a href="mailto:info@ro13.fss.ru">info@ro13.fss.ru</a><br>Сайт: <a href="http://r13.fss.ru">http://r13.fss.ru</a> .           | 8-834-2-24-60-82 |
| 14. | Государственное учреждение - региональное отделение  | 677027, г. Якутск, ул. Октябрьская, д. 15                       | Email: <a href="mailto:info@ro14.fss.ru">info@ro14.fss.ru</a><br>Сайт: <a href="http://fgss.ykt.ru">fgss.ykt.ru</a>                  | 8-411-2-42-87-21 |

|     |  |   |   |                  |
|-----|--|---|---|------------------|
|     | Фонда по Республике Саха (Якутия)  |   |   |                  |
| 15. | Государственное учреждение - региональное отделение Фонда по Республике Северная Осетия - Алания | 362039, г. Владикавказ, ул. Галковского, д. 237-а         | Email: info@ro15.fss.ru<br>Сайт: http://www.fssosetia.ru/ | 8-867-2-57-96-69 |
| 16. | Государственное учреждение - региональное отделение Фонда по Республике Татарстан                | 420111, г. Казань, ул. К. Наджми, д. 2/39                 | Email: info@ro16.fss.ru<br>Сайт: http://fss16.ru          | 8-843-292-00-95  |
| 17. | Государственное учреждение - региональное отделение Фонда по Республике Тыва                     | 667005, Республика Тыва, г. Кызыл, ул. Кочетова, д. 104-а | Email: info@ro17.fss.ru<br>Сайт: fss.tuva.ru              | 8-394-22-2-11-13 |
| 18. | Государственное учреждение - региональное отделение Фонда по Удмуртской Республике               | 426009, г. Ижевск, ул. Ухтомского, д. 24                  | Email: info@ro18.fss.ru<br>Сайт: http://r18.fss.ru        | 8-341-2-36-08-00 |
| 19. | Государственное учреждение - региональное отделение Фонда по Республике Хакасия                  | 655000, г. Абакан, ул. Вокзальная, д. 7-а                 | Email: info@ro19.fss.ru<br>Сайт: http://r19.fss.ru        | 8-390-2-29-93-01 |
| 20. | Государственное учреждение - региональное отделение Фонда по Чеченской Республике                | 364024, г. Грозный, проспект им. М.А. Эсамбаева, д. 1     | Email: info@ro20.fss.ru<br>Сайт: http://r20.fss.ru        | 8-871-2-22-38-21 |
| 21. | Государственное учреждение - региональное отделение Фонда по Чувашской Республике - Чувашии      | 428003, г. Чебоксары, ул. Ярославская, д. 56              | Email: info@ro21.fss.ru<br>Сайт: http://fss.cap.ru        | 8-835-2-30-39-22 |

|     |  |   |  |                  |
|-----|--|---|--|------------------|
| 22. | Государственное учреждение<br>- Алтайское региональное<br>отделение Фонда        | 656031, г. Барнаул, ул.<br>Крупской, д. 97-д              | Email: info@ro22.fss.ru<br>Сайт: http://r22.fss.ru                     | 8-385-2-29-16-04 |
| 23. | Государственное учреждение<br>- Амурское региональное<br>отделение Фонда         | 675002, Благовещенск,<br>ул. Горького, д. 15              | Email: info@ro28.fss.ru<br>Сайт: http://www.amurfss.ru                 | 8-416-2-42-01-41 |
| 24. | Государственное учреждение<br>- Архангельское<br>региональное отделение<br>Фонда | 163072, г. Архангельск,<br>пр. Обводный канал, д.<br>119  | Email: info@ro29.fss.ru<br>Сайт: http://fss.ru/region/ro29/index.shtml | 8-818-2-27-57-32 |
| 25. | Государственное учреждение<br>- Астраханское региональное<br>отделение Фонда     | 414040, г. Астрахань, ул.<br>Академика Королева, д.<br>46 | Email: info@ro30.fss.ru<br>Сайт: http://r30.fss.ru                     | 8-851-2-64-28-01 |
| 26. | Государственное учреждение<br>- Белгородское региональное<br>отделение Фонда     | 308000, г. Белгород,<br>Народный бульвар, д. 55           | Email: info@ro31.fss.ru<br>Сайт: http://r31.fss.ru                     | 8-472-2-27-58-55 |
| 27. | Государственное учреждение<br>- Брянское региональное<br>отделение Фонда         | 241000, г. Брянск, ул.<br>Фокина, д. 73, стр. 2           | Email: info@ro32.fss.ru<br>Сайт: http://r32.fss.ru                     | 8-483-2-66-05-98 |
| 28. | Государственное учреждение<br>- Владимирское<br>региональное отделение<br>Фонда  | 600000, г. Владимир,<br>Октябрьский просп., д.<br>47-б    | Email: info@ro33.fss.ru<br>Сайт: www.fss33.ru                          | 8-492-2-42-30-90 |
| 29. | Государственное учреждение<br>- Волгоградское<br>региональное отделение<br>Фонда | 400131, г. Волгоград, ул.<br>Донецкая, д. 16              | Email: info@ro34.fss.ru<br>Сайт: www.volgrofss.ru                      | 8-844-2-37-56-19 |



|     |  |   |   |                  |
|-----|--|---|---|------------------|
| 30. | Государственное учреждение<br>- Вологодское региональное<br>отделение Фонда                        | 160001, Вологда, пр.<br>Победы, д. 33                               | Email: info@ro35.fss.ru<br>Сайт: www.vologda-fss.ru         | 8-817-2-72-03-04 |
| 31. | Государственное учреждение<br>- Воронежское региональное<br>отделение Фонда                        | 394006, г. Воронеж, ул.<br>Станкевича, д. 43                        | Email: info@ro36.fss.ru<br>Сайт: www.fss.vrn.ru             | 8-473-2-77-02-26 |
| 32. | Государственное учреждение<br>- Региональное отделение<br>Фонда по Еврейской<br>автономной области | 679016, г. Биробиджан,<br>ул. Чапаева, д. 1                         | Email: info@ro79.fss.ru<br>Сайт: http://r79.fss.ru          | 8-426-22-6-34-06 |
| 33. | Государственное учреждение<br>- Ивановское региональное<br>отделение Фонда                         | 153012, г. Иваново, ул.<br>Суворова, д. 39                          | Email: info@ro37.fss.ru<br>Сайт: http://www.fssivanovo.ru/  | 8-493-2-30-49-91 |
| 34. | Государственное учреждение<br>- Иркутское региональное<br>отделение Фонда                          | 664007, г. Иркутск, ул.<br>Тимирязева, д. 35                        | Email: info@ro38.fss.ru<br>Сайт: fss.ru/region/ro38         | 8-395-2-20-85-66 |
| 35. | Государственное учреждение<br>- Калининградское<br>региональное отделение<br>Фонда                 | 236000, г. Калининград,<br>ул. Чайковского, д. 11                   | Email: info@ro39.fss.ru<br>Сайт: http://fss.ru/region/ro39/ | 8-401-292-95-03  |
| 36. | Государственное учреждение<br>- Калужское региональное<br>отделение Фонда                          | 248000, г. Калуга, ул. Ак.<br>Королева, д. 22                       | Email: info@ro40.fss.ru<br>Сайт: http://www.fss40.ru/       | 8-484-2-77-46-54 |
| 37. | Государственное учреждение<br>- Камчатское региональное<br>отделение Фонда                         | 683000, г.<br>Петропавловск-<br>Камчатский, ул.<br>Ленинская, д. 18 | Email: info@ro41.fss.ru<br>Сайт: http://r41.fss.ru          | 8-415-2-30-76-31 |

|     |  |  |  |                  |
|-----|--|--|--|------------------|
| 38. | Государственное учреждение<br>- Кировское региональное<br>отделение Фонда        | 610017, г. Киров, ул.<br>Дерендяева, д. 77   | Email: info@ro43.fss.ru<br>Сайт: www.fss.kirov.ru                      | 8-833-2-64-79-97 |
| 39. | Государственное учреждение<br>- Костромское региональное<br>отделение Фонда      | 156022, г. Кострома, ул.<br>Стопани, д. 35-а   | Email: info@ro44.fss.ru<br>Сайт: http://r44.fss.ru                     | 8-494-2-49-75-75 |
| 40. | Государственное учреждение<br>- Краснодарское<br>региональное отделение<br>Фонда | 350033, г. Краснодар, ул.<br>Ставропольская, д. 82                                   | Email: info@ro23.fss.ru<br>Сайт: www.kuban.fss.ru                      | 8-861-267-64-87  |
| 41. | Государственное учреждение<br>- Красноярское региональное<br>отделение Фонда     | 660025, г. Красноярск,<br>проспект имени газеты<br>"Красноярский рабочий",<br>д. 117 | Email: info@ro24.fss.ru<br>Сайт: www.krofss.krasnoyarsk.ru             | 8-391-2-68-72-03 |
| 42. | Государственное учреждение<br>- Кузбасское региональное<br>отделение Фонда       | 650066, г. Кемерово, пр.<br>Ленина, д. 80-а  | Email: info@ro42.fss.ru<br>Сайт: http://fss.ru/region/ro42/            | 8-384-2-35-12-22 |
| 43. | Государственное учреждение<br>- Курганское региональное<br>отделение Фонда       | 640022, г. Курган, ул.<br>Кравченко, д. 55   | Email: info@ro45.fss.ru<br>Сайт: www.45fss.ru                          | 8-352-2-41-92-01 |
| 44. | Государственное учреждение<br>- Курское региональное<br>отделение Фонда          | 305029, г. Курск, ул.<br>Никитская, д. 16  | Email: info@ro46.fss.ru<br>Сайт: http://fss.ru/region/ro46/index.shtml | 8-471-2-56-24-70 |
| 45. | Государственное учреждение<br>- Ленинградское<br>региональное отделение<br>Фонда | 196191, г. Санкт-<br>Петербург, Ленинский<br>пр., д. 168                             | Email: info@ro47.fss.ru<br>Сайт: http://fss.ru/region/ro47/index.shtml | 8-812-370-19-88  |

|     |   |  |  |                  |
|-----|---|--|--|------------------|
| 46. | Государственное учреждение<br>- Липецкое региональное<br>отделение Фонда                | 398001, г. Липецк, ул. 50<br>лет НЛМК, д. 35<br>Советская, д. 36 ул.<br>Толстого, д. 1   | Email: info@ro48.fss.ru<br>Сайт: www.fss48.ru                          | 8-474-2-22-77-97 |
| 47. | Государственное учреждение<br>- Магаданское региональное<br>отделение Фонда             | 685000, г. Магадан, ул.<br>Пролетарская, д. 40-А   | Email: info@ro49.fss.ru<br>Сайт: http://magadan-fss.ru/                | 8-413-2-62-50-41 |
| 48. | Государственное учреждение<br>- Московское региональное<br>отделение Фонда              | 127006, г. Москва,<br>Страстной бульвар, д. 7,<br>строение 1   | Email: info@ro77.fss.ru<br>Сайт: http://mrofss.ru                      | 8-495-6-50-19-17 |
| 49. | Государственное учреждение<br>- Московское областное<br>региональное отделение<br>Фонда | 123298, г. Москва, ул. 3-я<br>Хорошевская, д. 12;<br>Адрес для<br>корреспонденции:<br>121205, г. Москва, Новый<br>Арбат, д. 36/9 | Email: info@ro50.fss.ru<br>Сайт: www.morofss.ru                        | 8-495-647-25-23  |
| 50. | Государственное учреждение<br>- Мурманское региональное<br>отделение Фонда              | 183050, г. Мурманск,<br>Кольский пр., д. 156   | Email: info@ro51.fss.ru<br>Сайт: http://fss.ru/region/ro51/            | 8-815-2-55-10-16 |
| 51. | Государственное учреждение<br>- Нижегородское<br>региональное отделение<br>Фонда        | 603155, г. Нижний<br>Новгород, ул. Минина, д.<br>20, кор. "К"  | Email: info@ro52.fss.ru<br>Сайт: www.fss.nnov.ru                       | 8-831-438-09-00  |
| 52. | Государственное учреждение<br>- Новгородское региональное<br>отделение Фонда            | 173001, г. Великий<br>Новгород, ул. Великая, д.<br>8   | Email: info@ro53.fss.ru<br>Сайт: nrofss.ru/                            | 8-816-2-73-05-93 |
| 53. | Государственное учреждение<br>- Новосибирское   | 630132, г. Новосибирск,<br>ул. Сибирская, д. 54/1  | Email: info@ro54.fss.ru<br>Сайт: http://fss.ru/region/ro54/index.shtml | 8-383-2-21-59-28 |

|     |  |  |  |                  |
|-----|--|--|--|------------------|
|     | региональное отделение Фонда   |  |  |                  |
| 54. | Государственное учреждение - Омское региональное отделение Фонда       | 644001, г. Омск, ул. Пушкина, д. 67                      | Email: info@ro55.fss.ru<br>Сайт: http://www.fss.ru/region/ro55         | 8-381-2-33-21-91 |
| 55. | Государственное учреждение - Оренбургское региональное отделение Фонда | 460000, г. Оренбург, ул. Пушкинская, д. 16               | Email: info@ro56.fss.ru<br>Сайт: http://www.fss.orenburg.ru            | 8-353-2-77-25-84 |
| 56. | Государственное учреждение - Орловское региональное отделение Фонда    | 302030, г. Орел, ул. Степана Разина, д. 5                | Email: info@ro57.fss.ru<br>Сайт: http://fss.ru/region/ro57/index.shtml | 8-486-2-47-09-22 |
| 57. | Государственное учреждение - Пензенское региональное отделение Фонда   | 440600, г. Пенза, ул. Московская, д. 19                  | Email: info@ro58.fss.ru<br>Сайт: www.fss.penza.ru                      | 8-841-2-59-06-00 |
| 58. | Государственное учреждение - Пермское региональное отделение Фонда     | 614990, г. Пермь, ул. Революции, д. 66                   | Email: info@ro59.fss.ru<br>Сайт: http://fss.perm.ru                    | 8-342-236-49-19  |
| 59. | Государственное учреждение - Приморское региональное отделение Фонда   | 690990, г. Владивосток, ул. Муравьева-Амурского, д. 1-Б  | Email: info@ro25.fss.ru<br>Сайт: http://fss.ru/region/ro25             | 8-432-2-20-86-20 |
| 60. | Государственное учреждение - Псковское региональное отделение Фонда    | 180017, г. Псков, ул. Кузнецкая, д. 7                    | Email: info@ro60.fss.ru<br>Сайт: http://fss.ru/region/ro60             | 8-814-2-70-02-01 |
| 61. | Государственное учреждение - Ростовское региональное отделение Фонда   | 344082, г. Ростов-на-Дону, ул. Красноармейская, д. 36/62 | Email: info@ro61.fss.ru<br>Сайт: http://fss.ru/region/ro61             | 8-863-244-23-13  |

|     |  |   |  |                  |
|-----|--|---|--|------------------|
| 62. | Государственное учреждение<br>- Рязанское региональное<br>отделение Фонда              | 390006, г. Рязань, ул.<br>Свободы, д. 53                          | Email: info@ro62.fss.ru<br>Сайт: <a href="http://fss.ru/region/ro62/">http://fss.ru/region/ro62/</a>                       | 8-491-2-29-70-00 |
| 63. | Государственное учреждение<br>- Самарское региональное<br>отделение Фонда              | 443010, г. Самара, ул.<br>Шостаковича, д. 3                       | Email: info@ro63.fss.ru<br>Сайт: <a href="http://fss.ru/region/ro63">http://fss.ru/region/ro63</a>                         | 8-846-270-42-54  |
| 64. | Государственное учреждение<br>- Санкт-Петербургское<br>региональное отделение<br>Фонда | 197046, г. Санкт-<br>Петербург, ул. Большая<br>Посадская, д. 10-а | Email: info@ro78.fss.ru<br>Сайт: <a href="http://www.rofss.spb.ru">http://www.rofss.spb.ru</a>                             | 8-812-313-76-65  |
| 65. | Государственное учреждение<br>- Саратовское региональное<br>отделение Фонда            | 410012, г. Саратов, ул.<br>Пугачева Е.И., д. 96                   | Email: info@ro64.fss.ru<br>Сайт: <a href="http://fss.ru/region/ro64">http://fss.ru/region/ro64</a>                         | 8-845-2-50-88-15 |
| 66. | Государственное учреждение<br>- Сахалинское региональное<br>отделение Фонда            | 693020, г. Южно-<br>Сахалинск, ул. Ленина, д.<br>69/а             | Email: info1@ro65.fss.ru<br>Сайт: <a href="http://www.fss-sah.yusah.ru">www.fss-sah.yusah.ru</a>                           | 8-424-2-72-51-02 |
| 67. | Государственное учреждение<br>- Свердловское региональное<br>отделение Фонда           | 620004, г. Екатеринбург,<br>ул. Малышева, д. 101                  | Email: info@ro66.fss.ru<br>Сайт: <a href="http://www.r66.fss.ru">http://www.r66.fss.ru</a>                                 | 8-343-350-60-37  |
| 68. | Государственное учреждение<br>- Смоленское региональное<br>отделение Фонда             | 214014, г. Смоленск, ул.<br>Тенишевой, д. 17-а                    | Email: info@ro67.fss.ru<br>Сайт: <a href="http://fss.ru/region/ro67/index.shtml">http://fss.ru/region/ro67/index.shtml</a> | 8-48-12-38-29-80 |
| 69. | Государственное учреждение<br>- Ставропольское<br>региональное отделение<br>Фонда      | 355022, Ставрополь, ул. 8<br>Марта, д. 3/1                        | Email: info@ro26.fss.ru<br>Сайт: <a href="http://www.fss.stavcom.ru/">http://www.fss.stavcom.ru/</a>                       | 8-865-2-35-33-76 |
| 70. | Государственное учреждение   | 392000, г. Тамбов,  | Email: info@ro68.fss.ru  | 8-475-2-53-21-08 |

|     |  |  |  |                  |
|-----|--|--|--|------------------|
|     | - Тамбовское региональное отделение Фонда                                  | проезд Новый, д. 1                             | Сайт: <a href="http://fss.ru/region/ro68">http://fss.ru/region/ro68</a>  |                  |
| 71. | Государственное учреждение<br>- Тверское региональное отделение Фонда      | 170008, г. Тверь, ул. Ротмистрова, д. 31       | Email: <a href="mailto:info@ro69.fss.ru">info@ro69.fss.ru</a><br>Сайт: <a href="http://www.tverfss.ru/">http://www.tverfss.ru/</a>         | 8-482-2-34-96-58 |
| 72. | Государственное учреждение<br>- Томское региональное отделение Фонда       | 634034, г. Томск, ул. Белинского, д. 61        | Email: <a href="mailto:info@ro70.fss.ru">info@ro70.fss.ru</a><br>Сайт: <a href="http://r70/fss.ru">http://r70/fss.ru</a>                   | 8-382-2-55-62-72 |
| 73. | Государственное учреждение<br>- Тульское региональное отделение Фонда      | 300041, г. Тула, ул. Колетвинова, д. 6         | Email: <a href="mailto:info@ro71.fss.ru">info@ro71.fss.ru</a><br>Сайт: <a href="http://www.fss.ru/region/ro71">www.fss.ru/region/ro71</a>  | 8-487-2-31-17-77 |
| 74. | Государственное учреждение<br>- Тюменское региональное отделение Фонда     | 625001, г. Тюмень, ул. Ирбитская, д. 16        | Email: <a href="mailto:info@ro72.fss.ru">info@ro72.fss.ru</a><br>Сайт: <a href="http://fsstyumen.ru">http://fsstyumen.ru</a>               | 8-345-2-34-29-44 |
| 75. | Государственное учреждение<br>- Ульяновское региональное отделение Фонда   | 432017, г. Ульяновск, пер. Кузнецова, д. 16    | Email: <a href="mailto:info@ro73.fss.ru">info@ro73.fss.ru</a><br>Сайт: <a href="http://www.urofss.ru">www.urofss.ru</a>                    | 8-842-2-41-30-07 |
| 76. | Государственное учреждение<br>- Хабаровское региональное отделение Фонда   | 680021, г. Хабаровск, ул. Ленинградская, д. 44 | Email: <a href="mailto:info@ro27.fss.ru">info@ro27.fss.ru</a><br>Сайт: <a href="http://www.fssdv.ru">www.fssdv.ru</a>                      | 8-421-2-91-12-30 |
| 77. | Государственное учреждение<br>- Челябинское региональное отделение Фонда   | 454091, г. Челябинск, ул. Цвиллинга, д. 46     | Email: <a href="mailto:info@ro74.fss.ru">info@ro74.fss.ru</a><br>Сайт: <a href="http://fss.ru/region/ro74/">fss.ru/region/ro74/</a>        | 8-351-265-85-57  |
| 78. | Государственное учреждение<br>- Забайкальское региональное отделение Фонда | 672000, г. Чита, ул. Богомягкова, д. 23        | Email: <a href="mailto:info@ro75.fss.ru">info@ro75.fss.ru</a><br>Сайт: <a href="http://fss.ru/region/ro75/">http://fss.ru/region/ro75/</a> | 8-302-2-26-22-60 |

|     |  |  |  |                  |
|-----|--|--|--|------------------|
| 79. | Государственное учреждение - Ярославское региональное отделение Фонда                                    | 150047, г. Ярославль, ул. Радищева, д. 34-а  | Email: info@ro76.fss.ru<br>Сайт: <a href="http://www.fss.yaroslavl.ru/">http://www.fss.yaroslavl.ru/</a> | 8-485-2-74-87-44 |
| 80. | Государственное учреждение - региональное отделение Фонда по Ненецкому автономному округу                | 166000, Архангельская обл., г. Нарьян-Мар, ул. Смидовича, д. 18                                | Email: info@ro83.fss.ru<br>Сайт: <a href="http://www.fssnao.h1.ru">www.fssnao.h1.ru</a>                  | 8-818-53-4-25-71 |
| 81. | Государственное учреждение - региональное отделение Фонда по Ханты-Мансийскому автономному округу - Югре | 628012, Тюменская обл., г. Ханты-Мансийск, ул. Дзержинского, д. 31                             | Email: info@ro86.fss.ru<br>Сайт: <a href="http://r86.fss.ru">http://r86.fss.ru</a>                       | 8-346-72-2-06-90 |
| 82. | Государственное учреждение - региональное отделение Фонда по Чукотскому автономному округу               | 689000, Чукотский автономный округ, г. Анадырь, ул. Отке, д. 44                                | Email: info@ro87.fss.ru<br>Сайт: <a href="http://r87.fss.ru">http://r87.fss.ru</a>                       | 8-427-22-2-53-59 |
| 83. | Государственное учреждение - региональное отделение Фонда по Ямало-Ненецкому автономному округу          | 629001, Тюменская обл., Ямало-Ненецкий автономный округ, г. Салехард, ул. Республики, д. 117-а | Email: info@ro89.fss.ru<br>Сайт: <a href="http://r89.fss.ru/">http://r89.fss.ru/</a>                     | 8-349-22-4-00-18 |

Приложение N 2  
к Административному регламенту  
предоставления Фондом социального  
страхования Российской Федерации

государственной услуги по регистрации  
и снятию с регистрационного учета лиц,  
добровольно вступивших в правоотношения  
по обязательному социальному страхованию  
на случай временной нетрудоспособности  
и в связи с материнством, утвержденному  
приказом Министерства труда и социальной  
защиты Российской Федерации  
от 25 февраля 2014 г. N 108н

Форма

\_\_\_\_\_ (число) (месяц (прописью)) (год)

В \_\_\_\_\_  
(Наименование территориального органа Фонда социального  
страхования Российской Федерации)

ЗАЯВЛЕНИЕ  
о вступлении в правоотношения по обязательному социальному  
страхованию на случай временной нетрудоспособности  
и в связи с материнством

Сведения о заявителе <\*>

1. \_\_\_\_\_  
(Фамилия) (Имя) (Отчество)

2. Адрес места жительства:

|  |  |
|--|--|
|  |  |
|--|--|

(Почтовый индекс)

(Субъект Российской Федерации)

|  |  |  |  |  |
|--|--|--|--|--|
|  |  |  |  |  |
|--|--|--|--|--|



---

(Город, поселок, иной населенный пункт)

(Улица/переулок/проспект)

(Дом)

(Корпус)

(Квартира)

Телефон (с указанием кода) \_\_\_\_\_

Адрес электронной почты \_\_\_\_\_

3. Документ, удостоверяющий личность:

наименование документа \_\_\_\_\_

серия \_\_\_\_\_ номер \_\_\_\_\_

кем и когда выдан \_\_\_\_\_

дата и место рождения \_\_\_\_\_

4. Сведения о государственной регистрации заявителя:

4.1. Наименование органа, осуществившего государственную регистрацию \_\_\_\_\_

4.2. Регистрационный номер \_\_\_\_\_

4.3. Дата государственной регистрации \_\_\_\_\_

(Число, месяц, год)

5. Сведения о выданных лицензиях (иных документах, дающих право физическому лицу заниматься в установленном законодательством Российской Федерации порядке частной практикой):

5.1. Наименование документа \_\_\_\_\_

5.2. Наименование органа, выдавшего документ \_\_\_\_\_

5.3. Номер документа \_\_\_\_\_

5.4. Дата выдачи документа \_\_\_\_\_

(Число, месяц, год)

5.5. Дата окончания срока действия документа \_\_\_\_\_

(Число, месяц, год или

"бессрочно" <\*>)

6. Основной вид деятельности \_\_\_\_\_

Код по ОКВЭД \_\_\_\_\_

(Общероссийский классификатор видов экономической деятельности; указывается цифровой код не менее трех знаков)

7. Адрес места осуществления деятельности:

|  |  |
|--|--|
|  |  |
|--|--|

(Почтовый индекс)

(Субъект Российской Федерации)

|  |  |  |  |  |
|--|--|--|--|--|
|  |  |  |  |  |
|--|--|--|--|--|

(Город, область, иной населенный пункт)

(Улица/переулок/проспект)

(Дом)

(Корпус)

(Квартира, офис)

Телефон (с указанием кода) \_\_\_\_\_

8. Код по [ОКДП](#) \_\_\_\_\_

9. Состоит на налоговом учете в \_\_\_\_\_

(Наименование налогового органа,

поставившего физическое лицо на учет)

ИНН \_\_\_\_\_

(Идентификационный номер налогоплательщика)

10. Счет в кредитной организации \_\_\_\_\_

(Указывается номер счета)

в \_\_\_\_\_

(Наименование банка)

БИК \_\_\_\_\_

Прошу подтвердить вступление в правоотношения по обязательному социальному страхованию на случай временной нетрудоспособности и в связи с материнством, а также зарегистрировать в территориальном органе Фонда

социального страхования Российской Федерации и  вручить/

направить <\*\*\*>

мне первый экземпляр уведомления о регистрации лица, добровольно вступившего в правоотношения по обязательному социальному страхованию на случай временной нетрудоспособности и в связи с материнством.

Подпись заявителя \_\_\_\_\_

-----  
<\*> Заявитель несет ответственность в соответствии с законодательством Российской Федерации за достоверность информации, содержащейся в настоящем заявлении.

<\*> Указать нужное.

<\*\*\*> Отметить нужное.

Приложение N 3  
к Административному регламенту  
предоставления Фондом социального  
страхования Российской Федерации  
государственной услуги по регистрации  
и снятию с регистрационного учета лиц,  
добровольно вступивших в правоотношения  
по обязательному социальному страхованию  
на случай временной нетрудоспособности  
и в связи с материнством, утвержденному  
приказом Министерства труда и социальной  
защиты Российской Федерации  
от 25 февраля 2014 г. N 108н

Список изменяющих документов  
(в ред. [Приказа](#) Минтруда России от 29.04.2016 N 204н)

Форма

#### ЗАЯВЛЕНИЕ

о снятии с регистрационного учета в территориальном органе  
Фонда социального страхования Российской Федерации лица,  
добровольно вступившего в правоотношения по обязательному  
социальному страхованию на случай временной нетрудоспособности  
и в связи с материнством

В \_\_\_\_\_  
(Наименование территориального органа Фонда социального страхования  
Российской Федерации)

Прошу снять с регистрационного учета

\_\_\_\_\_  
(Фамилия) (Имя) (Отчество)

Адрес места жительства:

|  |  |
|--|--|
|  |  |
|--|--|

(Почтовый индекс)

(Субъект Российской Федерации)

|  |  |  |  |  |  |  |
|--|--|--|--|--|--|--|
|  |  |  |  |  |  |  |
|--|--|--|--|--|--|--|

(Город, поселок, иной населенный пункт)

(Улица/переулок/проспект)

(Дом)

(Корпус)

(Квартира)

Регистрационный номер страхователя \_\_\_\_\_

Прошу  вручить /  направить (нужное отметить) копию решения о снятии с регистрационного учета.

Подпись заявителя \_\_\_\_\_

Дата \_\_\_\_\_  
(Число, месяц (прописью), год)

предоставления Фондом социального страхования Российской Федерации государственной услуги по регистрации и снятию с регистрационного учета лиц, добровольно вступивших в правоотношения по обязательному социальному страхованию на случай временной нетрудоспособности и в связи с материнством, утвержденному приказом Министерства труда и социальной защиты Российской Федерации от 25 февраля 2014 г. N 108н

Форма

ЗАЯВЛЕНИЕ

о регистрации лица, добровольно вступившего в правоотношения по обязательному социальному страхованию на случай временной нетрудоспособности и в связи с материнством, в связи с изменением места жительства

В \_\_\_\_\_  
(Наименование территориального органа Фонда социального страхования Российской Федерации)

Прошу зарегистрировать в качестве страхователя по новому месту жительства.

1. \_\_\_\_\_  
(Фамилия) (Имя) (Отчество)

2. Адрес места жительства:

|  |  |
|--|--|
|  |  |
|--|--|

(Почтовый индекс)

(Субъект Российской Федерации)

|  |  |  |  |  |
|--|--|--|--|--|
|  |  |  |  |  |
|--|--|--|--|--|

---

(Город, поселок, иной населенный пункт)    (Улица/переулок/проспект)    (Дом)    (Корпус)    (Квартира)

Телефон (с указанием кода) \_\_\_\_\_

Адрес электронной почты \_\_\_\_\_

3. Состоит на налоговом учете в \_\_\_\_\_

(Наименование налогового органа, поставившего физическое лицо на учет)

ИНН \_\_\_\_\_

(Идентификационный номер налогоплательщика)

4. До настоящего времени (до изменения места жительства) был

зарегистрирован в \_\_\_\_\_

(Наименование территориального органа Фонда социального страхования Российской Федерации)

(Адрес территориального органа Фонда социального страхования Российской Федерации)

Регистрационный номер страхователя \_\_\_\_\_

Код подчиненности \_\_\_\_\_

Прошу  вручить /  направить <\*> мне один экземпляр уведомления

о регистрации в территориальном органе Фонда социального страхования по новому месту жительства.

Подпись заявителя \_\_\_\_\_

Дата \_\_\_\_\_

(Число, месяц (прописью), год)

-----  
<\*> Нужно отметить.

к Административному регламенту предоставления Фондом социального страхования Российской Федерации государственной услуги по регистрации и снятию с регистрационного учета лиц, добровольно вступивших в правоотношения по обязательному социальному страхованию на случай временной нетрудоспособности и в связи с материнством, утвержденному приказом Министерства труда и социальной защиты Российской Федерации от 25 февраля 2014 г. N 108н

БЛОК-СХЕМА  
ПОСЛЕДОВАТЕЛЬНОСТИ АДМИНИСТРАТИВНЫХ ПРОЦЕДУР (ДЕЙСТВИЙ)  
ТЕРРИТОРИАЛЬНОГО ОРГАНА ФОНДА СОЦИАЛЬНОГО СТРАХОВАНИЯ  
РОССИЙСКОЙ ФЕДЕРАЦИИ ПО РЕГИСТРАЦИИ  
В КАЧЕСТВЕ СТРАХОВАТЕЛЯ  
Список изменяющих документов  
(в ред. [Приказа](#) Минтруда России от 29.04.2016 N 204н)

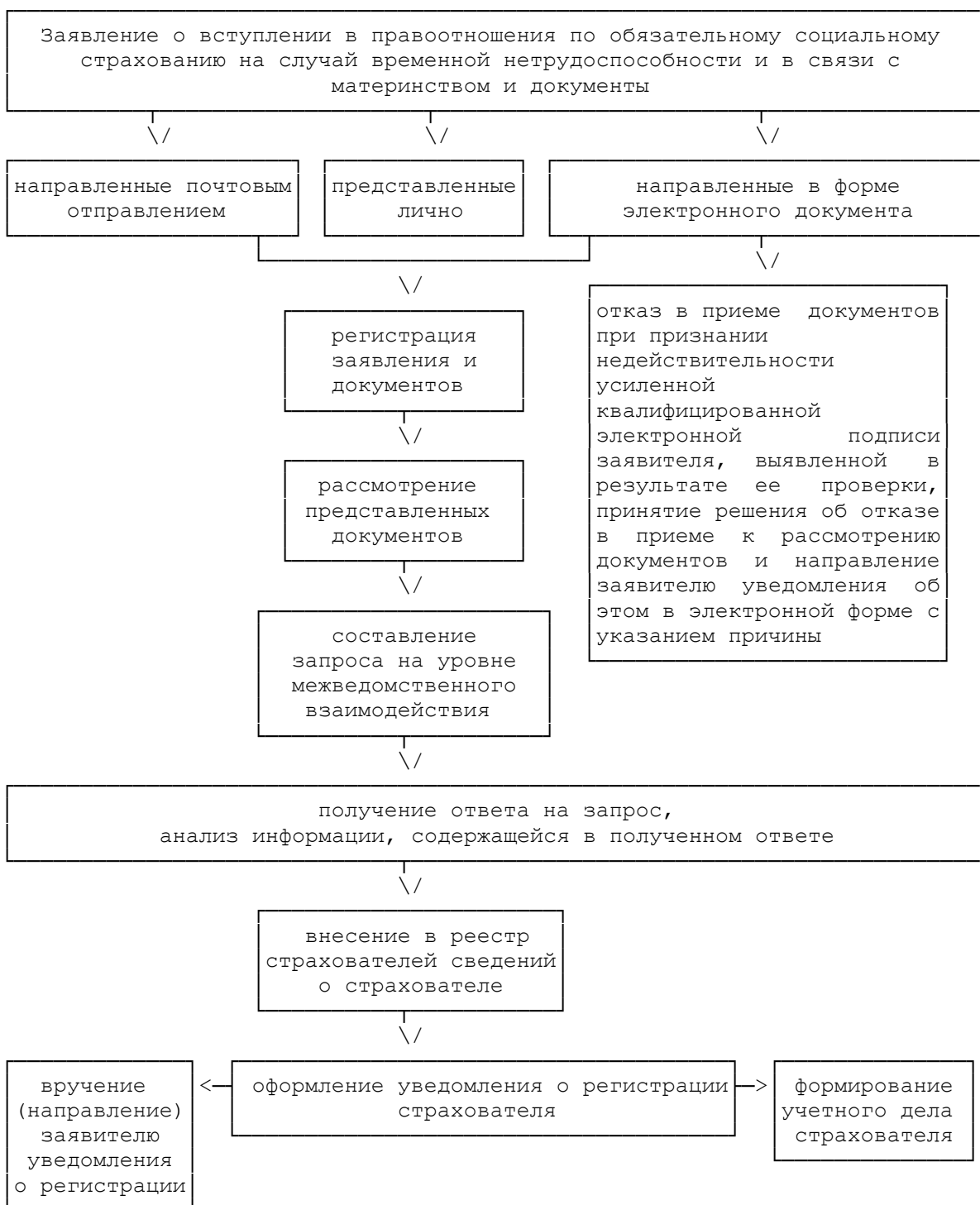




Приложение N 6  
к Административному регламенту  
предоставления Фондом социального  
страхования Российской Федерации  
государственной услуги по регистрации  
и снятию с регистрационного учета лиц,  
добровольно вступивших в правоотношения  
по обязательному социальному страхованию  
на случай временной нетрудоспособности  
и в связи с материнством, утвержденному  
приказом Министерства труда и социальной  
защиты Российской Федерации  
от 25 февраля 2014 г. N 108н

БЛОК-СХЕМА  
ПОСЛЕДОВАТЕЛЬНОСТИ АДМИНИСТРАТИВНЫХ ПРОЦЕДУР (ДЕЙСТВИЙ)

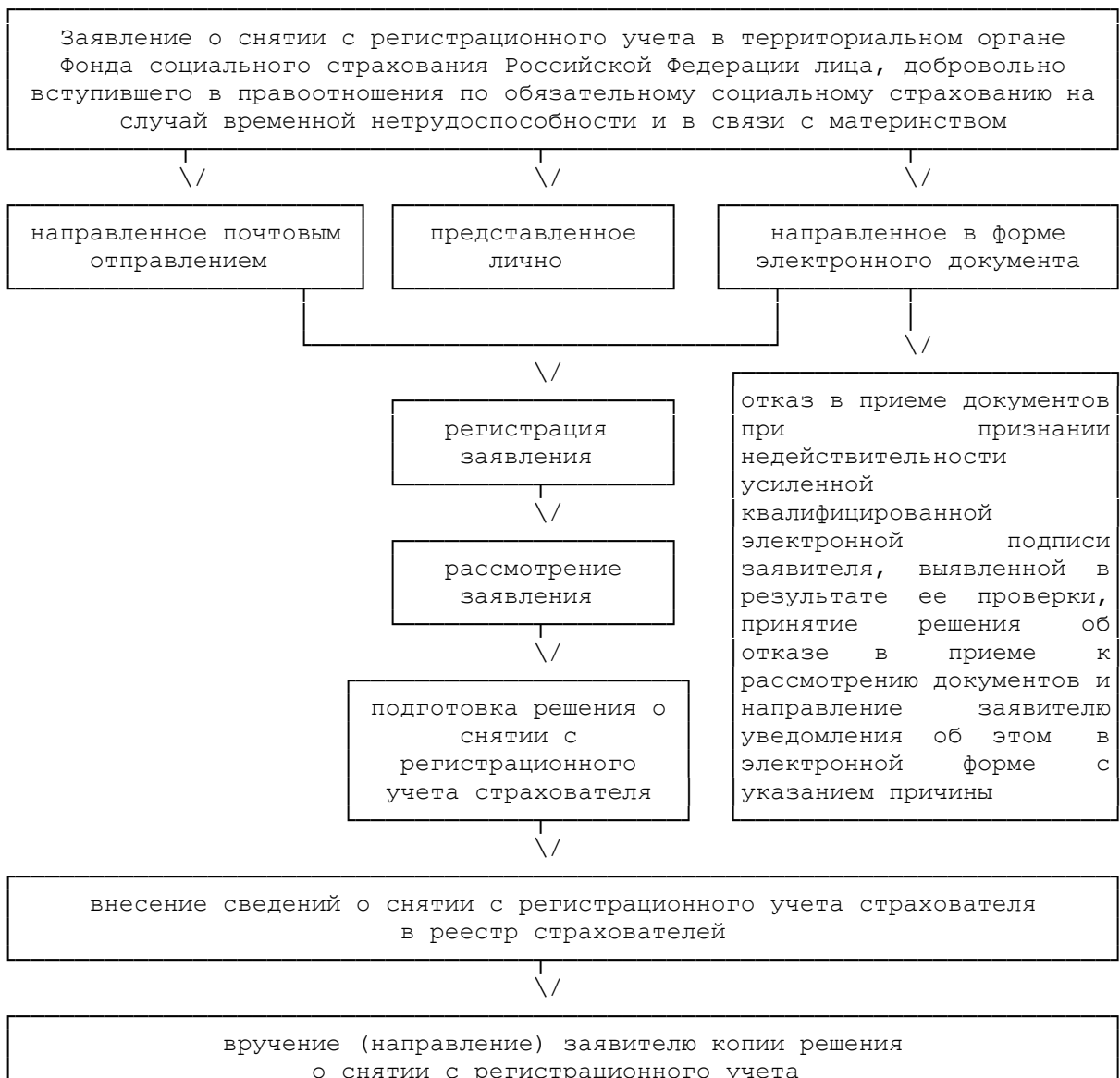
ТЕРРИТОРИАЛЬНОГО ОРГАНА ФОНДА СОЦИАЛЬНОГО СТРАХОВАНИЯ  
РОССИЙСКОЙ ФЕДЕРАЦИИ ПО РЕГИСТРАЦИИ В КАЧЕСТВЕ  
СТРАХОВАТЕЛЯ ПРИ МЕЖВЕДОМСТВЕННОМ ВЗАИМОДЕЙСТВИИ  
Список изменяющих документов  
(в ред. Приказа Минтруда России от 29.04.2016 N 204н)



к Административному регламенту предоставления Фондом социального страхования Российской Федерации государственной услуги по регистрации и снятию с регистрационного учета лиц, добровольно вступивших в правоотношения по обязательному социальному страхованию на случай временной нетрудоспособности и в связи с материнством, утвержденному приказом Министерства труда и социальной защиты Российской Федерации от 25 февраля 2014 г. N 108н

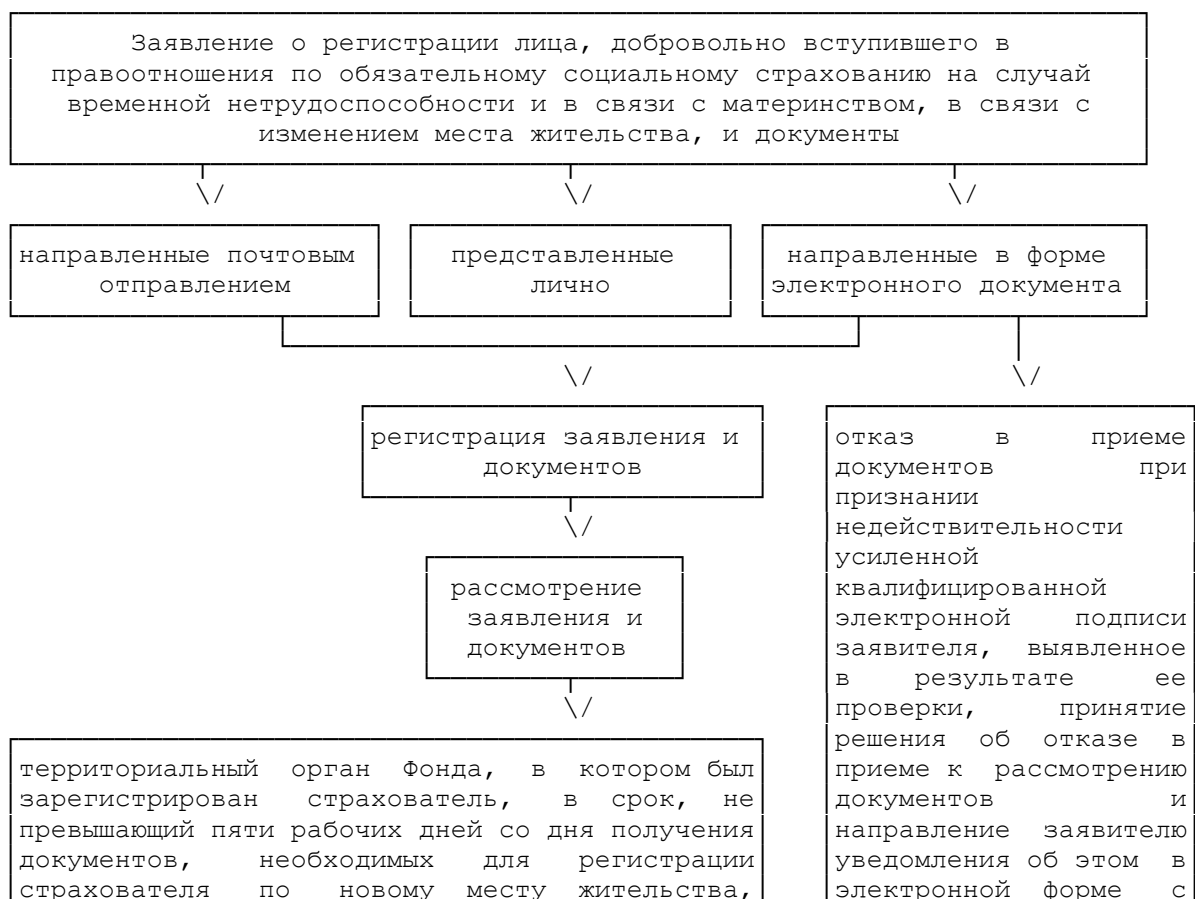
БЛОК-СХЕМА  
ПОСЛЕДОВАТЕЛЬНОСТИ АДМИНИСТРАТИВНЫХ ПРОЦЕДУР (ДЕЙСТВИЙ)  
ТЕРРИТОРИАЛЬНОГО ОРГАНА ФОНДА СОЦИАЛЬНОГО СТРАХОВАНИЯ  
РОССИЙСКОЙ ФЕДЕРАЦИИ ПО СНЯТИЮ С РЕГИСТРАЦИОННОГО  
УЧЕТА СТРАХОВАТЕЛЯ

Список изменяющих документов  
(в ред. Приказа Минтруда России от 29.04.2016 N 204н)



Приложение N 8  
к Административному регламенту  
Фонда социального  
страхования Российской Федерации  
государственной услуги по регистрации  
и снятию с регистрационного учета лиц,  
добровольно вступивших в правоотношения  
по обязательному социальному страхованию  
на случай временной нетрудоспособности  
и в связи с материнством, утвержденному  
приказом Министерства труда и социальной  
защиты Российской Федерации  
от 25 февраля 2014 г. N 108н

БЛОК-СХЕМА  
ПОСЛЕДОВАТЕЛЬНОСТИ АДМИНИСТРАТИВНЫХ ПРОЦЕДУР (ДЕЙСТВИЙ)  
ТЕРРИТОРИАЛЬНОГО ОРГАНА ФОНДА СОЦИАЛЬНОГО СТРАХОВАНИЯ  
РОССИЙСКОЙ ФЕДЕРАЦИИ ПО СНЯТИЮ С РЕГИСТРАЦИОННОГО УЧЕТА  
И РЕГИСТРАЦИИ В КАЧЕСТВЕ СТРАХОВАТЕЛЯ В СВЯЗИ  
С ИЗМЕНЕНИЯМИ МЕСТА ЖИТЕЛЬСТВА СТРАХОВАТЕЛЯ  
Список изменяющих документов  
(в ред. Приказа Минтруда России от 29.04.2016 N 204н)



передает учетное дело страхователя в территориальный орган Фонда по его новому месту жительства

указанием причины



регистрация страхователя по его новому месту жительства



направление в территориальный орган Фонда по прежнему месту жительства страхователя копии уведомления о регистрации и качестве страхователя

вручение (направление) заявителю уведомления о регистрации в качестве страхователя



вынесение территориальным органом Фонда, в котором был ранее зарегистрирован страхователь, решения о снятии с регистрационного учета

внесение сведений в реестр страхователей



вручение (направление) заявителю копии решения о снятии с регистрационного учета

